

**KORUMA ALANLARI
KUZEY KIBRIS İÇİN ÖNEMLİ BİR
FIRSAT**

**4-11 Subat 2001 tarihleri arasında Kuzey Kıbrıs'a
yapılan ziyaret sonrası hazırlanan
rapor ve öneriler.**

**Hazırlayanlar:
Adrian Phillips
Frank Bracewell**

İÇİNDEKİLER

1. TESEKKÜRLER	4
2. GIRIS	5
3. ÖZET	6
4. BÖLÜM A – ANALİZ	8
4.1 Dünyada mevcut koruma alanlari	8
4.2 Akdeniz – Kuzey Kıbrıs'taki koruma kapsamı	9
4.3 Kuzey Kıbrıs'ta doğa ve çevre	11
4.4 Kuzey Kıbrıs'taki doğa ve çevre korumasındaki sorunlar, tehlikeler ve tehditler	12
4.5 Kuzey Kıbrıs'taki doğa ve çevre koruması için alınan tedbirler	14
4.6 Kuzey.Kıbrıs'taki koruma alanlari ve turizm	16
5. BÖLÜM B – ÖNERİLER	18
5.1 Kuzey Kıbrıs'ta koruma alanlari sistemi planla ve uygula	18
5.2 Bireysel koruma alanlari önce kur, sonra yönet	18
5.3 Doğaya dayalı sürdürülebilir turizmin temelini oluşturacak koruma alanlari geliştir	22
5.4 Koruma alanlari konu ederek çevre bilincini geliştir	23
5.5 Koruma alanlari planlama ve yönetiminde yerel halkın katılımını sağla	23
5.6 Koruma alanlari yönetimi için etkin bir mekanizma oluştur	24
5.7 Sonraki adımlar	26
6. SEÇİLMİŞ REFERANSLAR	28
7. EKLER	29
A Yazarların özgeçmişleri	29
B Kuzey Kıbrıs için koruma alanlari sistemi planının ana unsurlari	30
C Koruma alanı kategorileri ve işletme hedefleri	31
D UNOPS tarafından finanse edilecek üç muhtemel projenin taslağı	37

1. TESEKKÜRLER

Bu raporun hazırlanmasında bize bilgileri ve tavsiyeleriyle büyük katkı sağlayan, gerek Kuzey Kıbrıs'ta gerekse de dışta bulunan özellikle aşağıda isimleri geçen şahıslara teşekkür ederiz.

Ekselansları Cumhurbaşkanlığı, Sn. Rauf Raif Denktaş
Dr. Gülsen Bozkurt, Sağlık ve Çevre Bakanı
Dr. Mehmet Emin Karagil, Karpaz bölgesi milletvekili
Sn. Ali Dağlı, Belediye Başkanı Yardımcısı, Dipkarpaz

Sn. Kutlay Keço, Kuzey Kıbrıs Kaplumbagalari Koruma Derneği (KKKKD) Kurucusu
Sn. Doğan Şahir, Kuzey Kıbrıs Mimarlar Odası Başkanı, Yakin Doğu Üniversitesi
Dr. Müge Sevketoğlu, Arkeoloji Yardımcı Profesörü, Doğu Akdeniz Üniversitesi

Sn. Ergün Olgun, Cumhurbaşkanlığı Müsteşarı
Sn. Bülent Kanol, Turizm Sorumlulu Devlet Bakanlığı ve Başbakan Yardımcılığı
Müsteşarı
Bn. İlkay Feridun, Eski Eserler ve Müzeler Dairesi Müdürü
Sn. Altay Kazma, Tarım ve Orman Bakanlığı Orman Dairesi Müdürü
Sn. Ertan Öztekin, Çevre Bakanlığı Müsteşarı
Sn. Ahmet Savas Örek, Planlama Dairesi Müdürü
Sn. Asaf Senol, Çevre Bakanlığı'ndan Kaplumbaga Uzmanı

Sn. Thore Hansen, Birleşmiş Milletler Proje Ofisi'nden (UNOPS) Program Geliştirme
Memuru

Sn. Peter Cant-Salkowsky, Middle East Environmental Ltd.
Sn. Peter Flint, Kuzey Kıbrıs kuşları uzmanı, "Birds of Cyprus" adlı kitabın yazarı
Dr. Ron French, Yardımcı Profesör, Girne Amerikan Üniversitesi
General Ian Bell, Kaplumbagalari Koruma Derneği (KKKKD)
Dr. Deryck Viney, Kuzey Kıbrıs'ın bitki örtüsü konusunda uzman, "An Illustrated
Flora of North Cyprus" adlı kitabın yazarı
Bn. Kaya Wiese, Kuzey Kıbrıs Milli Vakfı

Ayrıca, Kuzey Kıbrıs'ı ziyaret etmeden önce, aşağıda isimleri verilen Kuzey Kıbrıs
konusunda uzman olan şahısların da tavsiyelerine başvurulmuştur.

Dr. Clement Dodd; Dr. Brendan Godley; Sn. ve Bn. David Neal; Sn. Jose Tavares
(RSPB); Lady Rosamond Hanworth; Sn. Paulo Guigliemi (WWF Akdeniz
Programı); Bn. Liz Hopkins (IUCN Avrupa Programı); Sn. Hakkı Müftüzade, KKTC
Londra Temsilcisi.

Fotograflar Peter Cant-Salkowsky

2. GIRIS

Bu rapor, Subat 2001 tarihinde Kuzey Kibris'a gereklestirilen kısa ziyaret sonrasi yazilmistir. Prof. Adrian Phillips, Kuzey Kibris'taki dogal evrenin mevcut durumu konusunda ilgili bazı Kibrisli Trkler tarafından davet edilmiř ve koruma alanlari konusundaki raporu kaleme alan uluslararası alanda uzmanligi olan esas yazardir. Kuzey Kibris'a yaptigi ziyaretinde kendisine raporun sonulanmasında katkıda bulunan İngiliz planlamaci Frank Bracewell eslik etmiştir. zgemisleri Ek 1'dedir.

Hedeflerimiz:

Kuzey Kibris'in biyolojik esitlilik ve evre koruması konusundaki durumunu kltrel mirasa deginerek analiz etmek.

Stratejik neriler sunarak, zellikle koruma alanlari olusturup yneterek, koruma ihtimallerini geliřtirmek.

Uluslararası deneyimlere deginmemize ragmen hibir uluslararası kurumu temsil etmiyoruz ve nerilerimiz sadece kisisel olarak verilmiştir. Analizimiz koruma altındaki blgeler ve koruma konusundaki teknik konularla kisitlanmıştır ve siyasi bir grse yer verilmemiřtir. Raporda adanın politik durumu ile ilgili herhangi bir yorum yoktur.

Var olan kısa zamanda, analizimiz ve nerilerimiz genel ve n alıřma seklinde olmuřtur. Fakat, adada dogal evre ve kltrel miras ile ilgili birok konuda geniř bilgi vardır ve hi sphesiz senelerce bu konuda birok sey yazılmıřtır. Bu zaman darligi iinde bize zaman ayıran ve degerli tavsiyelerde bulunan birok politikaci, hkmet yetkilisi, sivil toplum uzmanlari, akademisyenler, halk ve toplum liderleri ile grřme fırsatımız olmuřtur (bk. Tesekkrler). Ayrıca, basılmıř ve basılmamıř birok rapora da basvurulmuřtur. (bk. Referanslar, sayfa 24). Aldığımız tavsiyeler ařağıdaki analiz ve nerilerimizin sekillenmesine yardımcı olmuřtur.

3. ÖZET

Varılan sonuçlar:

1. Doğayı ve çevreyi korumak için bazı bölgelerin koruma altına alınması gereklidir. Bu uluslararası bir yükümlülüktür. Hemen hemen bütün ülkeler koruma alanları için sistem geliştirmişler veya geliştirmektedir.
2. Akdeniz bölgesi koruma için evrensel öncelik tasımaktadır ve Kıbrıs bu bölgenin en önemli bölümlerindedir.
3. Kuzey Kıbrıs biyolojik çeşitliliği ve doğal kaynakları açısından uluslararası öneme sahiptir ve dünyadaki benzeri bölgelere kıyasla bozulmamıştır.
4. Buna rağmen Kuzey Kıbrıs çevresel tahribata maruzdur ve gelecekte daha büyük çevre tahribatına uğrayacaktır.
5. Kuzey Kıbrıs'ta doğayı, çevreyi ve kültürel mirası korumak için alınması gerekli genel tedbirler henüz gelişmemiştir; ve özellikle koruma alanları kurup bunları yönetmek için bir çok şeyin yapılması gerekmektedir.
6. Kuzey Kıbrıs'ta koruma altına alınan bölgeler doğaya dayalı turizme temel oluşturabilir.

Dolayısıyla tavsiyemiz:

7. Kuzey Kıbrıs çeşitli koruma alanları için uygun sistem geliştirmelidir.
8. Özel/Bireysel koruma alanları söz konusu olduğunda;
 - Öncelik Karpaz Milli Parkı'nın inşasına verilmelidir, fakat önerilen sınırların asılması ve Dipkarpaz köyünün ihtiyaçlarına göre harekete geçmek gerekmektedir.
 - Girne Dağları/Besparmak Milli Parkı çevreyi koruma ve eğlenceye yönelik inşa edilmelidir.
 - Zafer Burnundaki Adacıklarda (Klidhes Adaları) doğa siki koruma altına alınmalıdır.
 - Kaplumbaga yuvaları, sulak alanlar ve önemli bitki alanları özel koruma alanları veya doğa rezervi olarak korunmalıdır.
9. Kuzey Kıbrıs'ta çevreye, doğaya ve kültürel mirasa dayalı turizm için koruma alanları vakfi oluşturulmalı ve gerek turistlerin ve gereksede yerli halkın hizmetine sunulmalıdır.
10. Çevre konularında halkın bilincini artırmak için koruma alanları bir araç olarak kullanılmalıdır.
11. Yerli halk koruma alanlarının planlama ve yönetimi işlerine dahil edilmelidir.

12. Kuzey Kıbrıs'ta koruma alanlarını işletmek için bir bakanlığın öncülüğüyle, daireler arası koordinasyon ve milli acenteler vasıtasıyla etkili tedbirler alınmalıdır; koruma alanlarının idaresi için yerel kapasiteyi geliştirmek ve ayrıca koruma alanlarının idareci personelinin uluslararası profesyonel bağlantılar kurmasını sağlamak için programlara ihtiyaç vardır.

13. Harekete geçmek için esas yükümlülüğün hükümette olmasına rağmen, sivil toplum örgütlerinin ve ticari sektörün de bu eylemleri harekete geçirmede oynayacağı önemli rolü vardır.

Kuzey Kıbrıs'ın ertelemeye daha fazla tahammülü yoktur. Su andaki ticari gelişme hızı, eşsiz doğal ve kültürel çevre mirasını kısa bir zamanda tahrip edecektir. Bunları korumak ve Kuzey Kıbrıs halkının uzun vadeli refahını sağlamak için iyi yönetilen koruma alanlarına ihtiyaç vardır.

4. BÖLÜM A - ANALİZ

4.1 Dünyada mevcut koruma alanlari

Dünyadaki bütün ülkeler artan gelişmelerinin bir parçası olarak doğal hayati ve çevreyi korumak için koruma alanlari oluşturmışlardır. Bu ülkeler, koruma alanlari için bağli olduklari uluslararası anlaşmalar¹ uyarınca oluşturup idare etmelidirler.

Koruma alanlarının uluslararası kabul görmüş ve IUCN (Dünya Koruma Birliği) tarafından yapılan tanimi aşağıdaki gibidir:

“Biyolojik çeşitliliğin, doğal ve kültürel kaynakların bakımı ve korunması için tahsis edilmiş, yasal veya diğer etkili yöntemlerle idare edilen kara ve/veya deniz parçası” (IUCN, 1994).

Bu tanım koruma alanlarının bu raporla da ilgili üç özelliğini vurgulamaktadır:

- Biyolojik çeşitliliğin korunması hakkında **olmalıdır**,
- Kültürel mirası **çerebilir**,
- **Mutlaka** mükemmel bir şekilde yönetilmelidirler.

Yukarıda verilen bütün tanımlarda koruma alanlari çok çeşitli amaçlar için kuruluyor. Bu karışıklığa açıklık getirmek için IUCN koruma alanlari için altı kategoriye ayırmıştır (bk. aşağıdaki kutu).

Koruma Alanı Yönetim Kategorisi (kaynak IUCN 1994)

Alan Yönetiminin Hedefleri:

- I Mutlak koruma (mutlak doğa rezervi/doğal alan)
- II Ekosistemi koruma ve eğlence alanı (milli park)
- III Doğal görünümü/çevreyi koruma (doğal eserler)
- IV Aktif yönetim vasıtasıyla koruma (doğal yaşam ortamı alanları/yönetim bölgeleri)
- V Kara ve denizi (çevreyi) koruma ve eğlence alanı (korunan kara ve deniz)
- VI Doğal ekosistemin sürdürülebilir kullanımı (yönetilen koruma alan kaynağı)

Bu rapor, IUCN'nin koruma alanlari için yapmış olduğu tanım ve belirlemiş olduğu yukarıda verilen kategoriler çerçevesinde hazırlanmış olup Bölüm B'de bu husustaki tavsiyeler belirtilmiştir. (ek. 3 kategori sistemini daha detaylı açıklamaktadır.) IUCN'in belirlemiş olduğu kategorilerin benimsenmesi, koruma alanlarının uluslararası tanınmasını sağlar. Bu yolla IUCN ve merkezi Cambridge İngiltere olan Dünya Koruma Gözlem Merkezi (World Conservation Monitoring Centre/WCMC) tarafından tanınan tüm koruma alanlari, WCMC'nin uluslararası internet girişli bilgi ağına dahil olurlar, ve periyodik olarak Birleşmiş Milletler Koruma Alanlari Listesinde yayınlanırlar. (IUCN, 1998)

Koruma alanlarının uzun bir tarihçesi vardır. Bir topluma ait özel yerlerin korunma fikri birçok kültüre yerleşmiştir. Fakat ilk modern koruma alanının 1872 yılında

¹ Örneğin, evrensel Biyolojik Çeşitlilik Anlaşması ve Barselona (Akdeniz) Anlaşması'nın Koruma Alanlari Protokolü

Amerika Wyoming’de kurulan Yellowstone Milli Parki’nin olduğu düşünülür. Bunu takip eden 130 yılda, koruma alanları tüm dünyaya yayılmıştır.

En son yapılan sayım, 30,000’den fazla yerin yukarıda verilen uluslararası tanıma uydugunu gösteriyor. Bunların hepsi dünyadaki toplam kara yüzölçümünün %10’unu oluşturur, veya toplam Hindistan ve Çin’in büyüklüğü kadardır. Birçok koruma alanının tehlikede olmasına ve kötü etkenlere maruz kalmasına rağmen, bütünüyle 30,000 koruma alanı yeni nesle geçmeden kalan büyük bir hediyedir. Koruma alanları vasıtasıyla tehdit altında olan birçok varlık ve mükemmel çevre alanının büyük bölümü korunmuş, binlerce belki de milyonlarca iş imkanı yaratılmış ve doğaya dayalı turizmin artan global turizm endüstrisine katkıda bulunmuştur.

Son yıllarda, koruma alanlarının planlanması ve yönetilmesi konularında yukarıda belirtilen kategorilerin önemsenmeye, yerli halk ile çalışılmaya (ör. IUCN,1997), ve koruma alanlarına bağlı ekonomik fayda benimsenmeye (IUCN, 2000) başladığından dolayı büyük değişiklikler olmuştur. Farklı farklı planlanmış ve yönetilmiş ayrı bölgeler yerine, koruma alanları için sistem geliştirme üzerinde durulmuştur (Davey, 1998). Bütün bu eğilimler Kuzey Kıbrıs’taki koruma alanları için çok uygundur.

Diğer önemli bir gelişme ise, koruma altına alınan bölgelerin iktisadi kalkınmaya yaptığı katkılardır. Koruma altındaki bölgelerin ülkeye katkısı gün geçtikçe daha da belirginleşmekte bunlar milli arazi kullanımı ile kalkınma politikasının bir parçası haline gelmektedirler. Koruma altındaki bölgeler istihdamı artırıcı etki yapmakta, yaşam kalitesini zenginleştirmekte, doğal kaynakların (özellikle biyolojik çeşitlilik ve su) korunmasını sağlayarak insanları sel ve kuraklık gibi felaketlerden korumaktadırlar. Koruma alanları, yukarıda anlatılan faydalarının yanında, kültürel mirasın korunması ile araştırma ve eğitim alanlarında da yararlı olmaktadır. Korumaya alınan bölgeler sistemi zengin-fakir birçok ülkede ulusal kalkınma stratejisinin bir parçası halinde geleceğe yönelik kalkınma seçeneklerinin garantiye alınmasına yardımcı olmaktadır. Bu yaklaşım, Biyolojik Çeşitlilik Anlaşmasıyla da evrensel olarak onaylanmış olmakla birlikte, 2002 yılında yapılacak olan ‘Rio+10’ zirvesi ve 2003 yılında gerçekleştirilerek Dünya Parkları Kongresi gibi önemli çevre aktiviteleri ile sağlam bir zemine oturtulacaktır.

Sonuç: Koruma altındaki bölgeler bir sağduyu ve iyi yönetimin parçasıdır. Bu bölgeleri korumak ayrıca uluslararası bir sorumluluktur. Neredeyse tüm ülkeler koruma alanları sistemi oluşturmuşlardır veya en azından bir sistem planlamış durumdadırlar. Kuzey Kıbrıs’taki durum bu uluslararası çerçevede değerlendirilmelidir.

4.2 Akdeniz - Kuzey Kıbrıs’taki koruma kapsamı

Kuzey Kıbrıs da, Akdeniz koruma bölgesi hudutları dahilinde ele alınmalıdır. Akdeniz bölgesinin korunması evrensel öncelik tasımaktadır. Birçok uluslararası koruma örgütünün (ör.IUCN, WWF, Uluslararası Koruma ve Dünya Koruma Gözlem Merkezi) bölgede yaptığı çalışmalar bölgenin biyolojik çeşitliliğin korunması için önemini defalarca ortaya koymuşlardır. Bölgenin korunmasına Birleşmiş Milletler Çevre Programı ve Dünya Bankası gibi uluslararası örgütlerce özel önem verilmektedir. AB, Akdeniz bölgesini özel ilgi gerektiren bölge olarak ilan etmiştir.

Akdeniz Bölgesi'nin önemi özellikle üç nedenden ileri gelmektedir. Bunlar:

- **Biyolojik çeşitlilik:** Akdeniz Bölgesi'nin söhreti zengin bitki yasami (yalniz bölgeye özgü olan 12,500 çeşit bitki); önemli deniz canlıları (ör. Posidonia oceanica/sea grass beds); her yıl Afrika, Asya ve Avrupa arasında göç eden milyonlarca göçmen kusu; ender görülen kaplumbagalar (loggerhead ve green/Atlantik kaplumbagasi ve yeşil kaplumbagalar), Akdeniz Fok'u (Ayıbalığı) ve deniz kuzuları (Audouin martıları). Türkiye'nin güneyi ile Kıbrıs birlikte değerlendirildiğinde ortaya adeta bir biyolojik çeşitlilik harikası çıkmaktadır.
- **Çevre:** Akdeniz, sınırsız ve çeşitli manzaraya sahip dağlarıyla, ormanlarıyla, sulak alanlarıyla, ovalarıyla, adaları ve denizleriyle muazzam doğal güzelliklere sahip bir bölgedir. Akdeniz'in dramatik ve romantik doğası sanatçıları ve gezginleri (ve şimdi de büyük miktarda turistleri) yıllardan beridir bölgeye çekmektedir.
- **Kültürel miras:** Yeryüzünde hiçbir yer Akdeniz bölgesi gibi çeşitli uygarlık ve dinlere mensup insanlarca yönetilmemiş ve bu çeşitli uygarlık ve dinlerde insanların bıraktığı eşsiz mirasa sahip olmamıştır. Kültürel mirası koruma bu raporun esas konusu olmadığı halde, doğayı korumak için oluşturulan koruma alanlarının kültürel mirası da korumakta olduğunu vurgulamak gerekir. Bu konu yukarıda anlatıldığı gibi koruma altındaki bölgelerin fonksiyonlarından biridir. (bk. Bölüm 1)

Yalnızca, Akdeniz Bölgesi'nin bu eşsiz zenginlikteki mirası büyük bir tehdit altındadır. Akdeniz ülkelerinde %40'i kıyıda (deniz kenarı) olmak üzere 410 milyon insan yaşamaktadır. Bölgeye her yıl 200 milyonu aşkın turist gelmektedir. Bölgede artan sanayi altyapısı, ulaşım, turizm ve tarımsal ürün ihtiyacı doğa üzerinde büyük baskı yaratmaktadır. Sonuç, şüphesiz kirlilik, doğal yaşam ortamının tahribatı, türlerin yok olması, çevre tahribatı ve kültürel mirasa zarar olarak karşımıza çıkmaktadır.

Bu duruma karşı özellikle Barselona Anlaşmasıyla Akdeniz'i korumak için uluslararası önlemler alınmıştır. Bu anlaşma, 1974'ten beri çevre ile ilgili şartların iyileştirilmesi, kirliliğin azaltılması gibi uluslararası tedbirler için bir çerçeve teşkil etmiştir. Farklı ancak benzeri bir anlaşmayla, bölge ülkeleri Akdeniz'in önemli deniz ve kıyı yaşam alanlarını korumak için koruma altına alınmış bölge sistemlerini kurmuşlardır. Bu girişimler yanında bölge çapında koruma için devlet birimleri dışında kalan sektörler arasında işbirliği yapılmaktadır. Bu raporun konusuyla da ilgili olarak "bugün, Akdeniz'deki çoğu ülkeler koruma alanı sistemleri içerisinde önemli gelişim planları yapmaktadırlar. Bunlar özellikle Türkiye, Suriye ve Lübnan'dır." (Mittermier, et al, 1999)

Kuzey Kıbrıs simdi uluslararası temaslardan dışlanmakla birlikte çevresinin, önemi genişletilmiş Akdeniz bölgesi çerçevesi içerisinde dikkate alınmalıdır. Kuzey Kıbrıs'ın doğal ve kültürel zenginlik (bölüm 3) açısından bölgedeki önemi dikkate alınıp, bu zenginlikleri korumak için aldığı tedbirlerle bölge genelinde alınan tedbirleri (bölüm 5) karşılaştırdığımızda bunun gerekliliği (Kuzey Kıbrıs'ın Akdeniz bölgesi koruma alanı kapsamında ele alınması), ortaya çıkmaktadır.

4.3 Kuzey Kıbrıs'ta doğa ve çevre

- **Biyolojik çeşitlilik:** Kuzey Kıbrıs'ın biyolojik çeşitliliğinin Akdeniz bölgesi için büyük önemi vardır. Aşağıdaki veriler en önemli nedenleri oluşturmaktadır.

Kuşlar

- **Göçmen kuşlar:** bölgede tahminen 150 milyon kuş sonbaharda ve ilkbaharda göç etmektedir. Göçmen kuşlar genelde Karpaz yarımadasında yoğunurlar. Göçmen kuşların büyük kısmı yolculuklarını kuzey-doğu/güney-bati eksenlerinde yarımadaya paralel bir şekilde Türkiye'nin Güneyi ve Suriye'ye doğru yaparlar; diğer kısım ise bu alanda dinlenerek doksan derecelik açılar oluşturan sürüler halinde İsrail, Türkiye ve Avrupa'ya göç ederler. Karpaz, Doğu Akdeniz'in 'nadir görülen kuşlarının bulunduğu bir bölge' olarak tanımlanabilir. (Flint, pers.com.)
- **Yuva yapan kuşlar:** Karpaz'ın ucunda bulunan Klidhes adaları, Audouin martılarının (15/20 çift)- Avrupa Koruma Listesi'nde bulunan bir tür- Akdeniz'in en doğusunda yuva yaptıkları yerdir. Adanın kuzey doğusunda önemli miktarda uluslararası öneme sahip siyah Francolin kuşları vardır.
- **Önemli kuş alanları:** Uluslararası Kusyasamı (BirdLife International) Kuzey Kıbrıs'ta üç bölgeyi ciddi koruma gerektiren önemli kuş alanları olarak tanımlamıştır: Bunlar Klidhes adaları, Karpaz yarımadası ve Girne/Besparmak sıra dağları. Avrupa Birliği bünyesinde, bu bölgeler muhtemelen, Avrupa Birliği Kuşlar Rehberi (EC Birds Directive) altında Özel Koruma Alanları (Special Protection Areas) olarak tanımlanacaktır.

Karada yaşam ortamı ve bitki örtüsü:

- **Karada yaşam ortamı:** Kuzey Kıbrıs küçük bir alana sahip olmasına rağmen yükseklik farklılığından dolayı çeşitli bitkilerin yetişmesi için doğal ortamı sağlar. örneğin Çam ormanları, bodur ardıç fundalık (maki), kireçtasi ve kumul bitkileri. Bunların birçoğu önemli Akdeniz bitkileridir. Bunlar Avrupa Birliği'nde olsaydı, mutlaka koruma altına alınmaya hak kazanacak ve Avrupa Birliği Doğal Hayat Ortamı Rehberi (EC Habitats Directive) tarafından Koruma için Özel Alan (Special Areas for Conservation) olarak belirlenecekti.
- **Endemik (özü) ve diğer bitkiler:** Kıbrıs'a özü 100'den fazla bitki bulunmaktadır ve bunların 17 (belki 16)'si Kuzey Kıbrıs'tadır. Bunun yanı sıra, birçok güzel ve nadir Akdeniz bitkilerine de ev sahipliği yapar. Orkideler bunların en muhtesemlerindedir.

Deniz yasami:

- **Deniz kaplumbagalari:** Akdeniz'de sayilari gün getike azalan yesil kaplumbagalarin yaklasik %30'u ile loggerhead kaplumbagalarinin yaklasik %10'u Kuzey Kibris sahillerini yumurtlama maksadi ile kullanmaktadirlar. Kaplumbagalarin bu dönem ierisindeki davranislari 10 yili askin bir süredir Glasgow ve Swansea Üniversiteleri'nde (İngiltere) arastirilmaktadir. Simdilerde bunlarin nüfuslarinin Avrupa'da yapilan alismalarla en fazla Kuzey Kibris'ta oldugu saptanmistir (ör. Godley et al, 1998). Bundan dolayi Akdeniz bölgesi koruma alanlari ierisinde, Kuzey Kibris'ta koruma, önemini daha da artirmaktadir.
- **Akdeniz Fok'u (Ayibaligi):** ok ender görülen bu deniz memelisi zaman zaman Kuzey Kibris'in kuzey dogu ve kuzey batı ucunda görülür.
- **Deniz canilari:** Kiyidan 40m yükseklikte verimli posidonia oceanica/deniz ayiri yataklari vardir.

Sonu: Kuzey Kibris zengin ve farkli biyolojik esitliliğinden dolayi yerel ve uluslararası öneme sahiptir. Bundan dolayi da koruma gerektirir.

Doga ve evre:

Küçük alanına ragmen Kuzey Kibris'ta ok esitli evre yapisi görmek mümkündür. Engebeli olusu hemen göze arpan Girne/Besparmak sıra daglari denize yakin olduğundan dolayi daha da yüksek görülür. Ormanlık dag tepelerinden sahillere sürüklenen serin hava ilk sirada gelen özelligidir ki buna Kuzey Kibris'la ilgili plan yapilirken öncelik verilmesi gerekir. Akdeniz'in birçok bölgesinde simdilerde az rastlanilan hiç bozulmamis sahillerin Karpaz'da olması dolayisiyle bu sahiller de ok degerlidir. Girne yöresindeki eski zeytin koruluklari ve Karpaz yarimadasi ile Kaleburnu'ndaki arsalar daha az degerli degildir, bir tarafta Magosa'nin dogusundaki düz verimli araziler, diger tarafta ise verimsiz ve düzensiz araziler ok ilginçtir.

Tüm bu güzel zenginlikler Kibris'in zengin tarihinden kalma kaleleri, eski köyleri, kiliseleri ve camileri ile desteklenmektedir.

Sonu: Kuzey Kibris küçük alanına ragmen siradisi bir evre zenginliğine sahiptir. Bu birinci derecede evresel ve ekonomik kaynaktır.

4.4 Kuzey Kibris'taki doga ve evre korunmasındaki sorunlar, tehlikeler ve tehditler

Kuzey Kibris'taki evre için ilk söylenmesi gereken sey baska bölgelere kiyasla bozulmamis olduğudur. Artan turizm ve buna bagli olarak görülen gelisme baskilari ki bu özellikle AB üyesi Akdeniz ülkelerinde daha fazladir, burada yeni yeni hissedilmeye baslanmistir. Örneğın Salamis'teki hotel bir istisnadir ve burada Kuzey Kibris adanın diger bölgeleriyle tamamen eliskilidir. Buna ilaveten, endüstri ve

altyapinin etkileri Akdeniz'in diğer bölgelerinde olduğu kadar hissedilmemektedir. Ayrıca, Kuzey Kıbrıs Ortak Tarım Politikasıyla gelen tarım devriminin dışında kaldığı için AB üyesi Akdeniz ülkelerinde olduğu gibi geleneksel tarım alanlarını kaybetmemiştir. Büyük çaplı çevre kirliliği olmaması (Tekneçik Santrali dışında – bak alt paragraf) Kuzey Kıbrıs'a ayrı bir doğa kalitesi getirmektedir.

Bunları söylemekle birlikte, Kuzey Kıbrıs'ın bahsedilen çevre durumu gittikçe endişe verici boyuta gelmekte ve doğa ile çevreye olan tehdit hızla büyümektedir. Dahası, gelecekte daha da tehlikeli bir durumla karşı karşıya kalınabilir. Politik ve ekonomik dışlanmasından dolayı Kuzey Kıbrıs bozulmamış kalmıştır. Bu da iki genel problem doğurur: Kuzey Kıbrıs bu kalitesini kaybetmeden gelişmeyi nasıl garantileyebilir; Kıbrıs sorununa politik bir çözüm bulunması durumunda, ekonomi ve gelişme konusunda yaşanacak ani değişimle nasıl başa çıkabilir? Baskıların giderek büyümekte olduğunu ve Kuzey Kıbrıs'ın gelişmesi ve korunması için yeni tehditler oluşturduğunu düşünüyoruz. Bölüm B'de verdiğimiz tavsiyeler konusunda bundan dolayı acil tedbir alınması gerekir.

Kuzey Kıbrıs'ta çevre tehditlerinin ölçüsü ve çeşitliliği Sn. Ergün Olgun tarafından 1992 yılında UNDP için hazırlanan bir raporla belgelenmiştir. Sn. Olgun'un analizi geniş bir şekilde çevre politikası ve programına tüm yönleriyle değinmektedir. Varmış olduğu sonuçlar 10 yıl öncesinde olduğu kadar halen güncelliğini koruyor fakat daha acil görülüyor. Sn. Olgun, doğal ve insan yapısı olan çevreye verilen zararın, bunların gelişme için geri dönülemez ve yeri doldurulamaz şekilde sarf edilmelerinden kaynaklandığını ifade etmiştir.

Var olan zamanda, çevresel problemleri geniş ve detaylı bir şekilde değerlendirememize rağmen, giderek yayılan ve hızlanan kötü durumun kanıtları çok açıktır, örneğin:

- Sahil seridinde soyutlanmış durumda göze batan gelişme (ör. Yeni Erenköy ve Esentepe yanı)
- Girne/Besparmak sıradağlarının güney tarafı boyunca göze batan birçok tasocağı
- Enerji santralinden gelen atık madde (Avrupa'nın hiçbir yerinde insan sağlığına ve ormanlara verdiği zarar sebebiyle böyle bir şeye izin verilmezdi)
- Yerleşik insanlar ve göçmen kuşlar üzerinde ters etki yapan avlanma daha sık bir şekilde düzenlenmelidir
- Ana yollar üzerindeki birikmiş reklam afisleri/levhaları
- Kalan doğal sulak arazilerin de kullanımı (ör. Silver Plaj'in Doğu Akdeniz Üniversitesi tarafından kullanımı)
- Girne'nin doğusundaki eski zeytin koruluklarının terk edilmiş bırakılmasından dolayı azar azar mahvolmaları
- Arkeolojik bazı yapıtların korunmasında bazı kötü örnekler
- Çevreye uymayan yol yapımı
- Denizlere ve önemli bölgelere kontrolsüz atılan atıklar

Bu durumun esas nedenleri tüm gelişmekte olan ülkeler için aynidir: Hizla gelisme geregi, çevre bilincinin düşük seviyede olusu, çevre yönetimi için yetenegin kisitli olusu, çok az yardım ve zayıf yasal/düzenleyici yapı.

Bu rapor genel olarak çevre korumasi yerine esasen koruma alanlari üzerinde yogunlasmistir. Fakat, koruma alanlari kendi baslarına etkili degildirler. Gerçek anlamda basarili olmaları için devamlı gelisen ve Agenda 21'deki prensiplere uygun bir toplum içinde gelişmeleri gerekmektedir. Çevreyle ilgili belirli tavsiyelerde bulunmamakla birlikte, asagidakilere dikkat çekmek isteriz:

- Kuzey Kıbrıs'taki bitkiler ve kuslar konusunda çok güzel isler yapılmasına ragmen temel çevre konusunda bilgi açığı vardır. Örneğin, deniz çevresi (marine environment) konusunda az şey bilindiği arkeolojik bilginin çok yetersiz olduğu ve "Alanlar ve Eserler" ("Sites & Monuments" Record) diye bir kayitin olmadığı görülüyor. Farklı yerlerde olan birçok çevre ile ilgili bilgilerin toparlanıp birleştirilmesi de gerekiyor.
- Halk arasında genel olarak çevre bilinci düşük seviyelerdedir. Bu da okullarda çevre eğitimi üzerinde daha fazla durulması gerektiğini gösteriyor. (1996 yılından beri Çevre Koruma Dairesi ortaokul çocuklarını hedef almıştır). Kuzey Kıbrıs'taki üniversitelerin de yerel çevre problemleri üzerinde yoğunlaşıp, çevre yönetimi konusunda yeterli olunması için yardımcı olması gerekmektedir.
- Bölgede genel olarak çevre korumasi zayıftır. Örneğin, koruma sistemi planı genellikle ilgili bölgedeki halk arzileri için tazminat gerekmektedir. Bunun yanında, 1969 yılında Girne Bölgesi Planı ile, kıyı ile dağ bölgesindeki bayır arası ve Sadrazamköy'den Esentepe'ye kadar doğuya doğru genişleyen kıyı bölgesi gelişme için tahsis edilmiştir. Bu planı inceleme fırsatı bulamamakla birlikte, planın Kuzey Kıbrıs doğasının korunması ve doğa turizminin gelişmesine olumsuz etki edecek bir plan olduğunu ve mevcut eko-turizm kavramına uygun olmadığını düşünmekteyiz. Ayrıca bu bölgedeki geniş kırsal alanlarda da imar için fırsatlar olduğu bilgimize getirilmiştir.

Kısaca, 1992 yılında Sn. Ergün Olgun tarafından açıklanan çevre sorunlarının halen irdelenmesi gerekmektedir. Koruma altındaki alanlara ilişkin konular raporumuzun ikinci bölümünde incelenmiştir.

4.5 Kuzey Kıbrıs'taki doğa ve çevre korumasi için alınan tedbirler

Bu konudaki yasal düzenlemeleri inceleme fırsatı bulamadığımızdan, yapmış olduğumuz analizler eksik kalmış olabilir; fakat bu düzenlemelerin tavsiyelerimizi destekleyecek denli geniş kapsamlı olduğuna inanmaktayız.

Genel izlenim, koruma için koordine edilmemiş birçok tedbirler ve girişimler olduğudur. Bunlardan belli başlıları :

Genel: Bölgede, arazi kullanımı ve gelişimin kontrolü için genel yasal düzenlemeler bulunmaktadır. Ancak, tazminat talepleri ve geniş çaplı gelişme öngören planlar (bk.yukarı) nedeniyle planlama sisteminin gelişme baskılarına karşı koyamayacağı görülüyor.

Alanin özellikleri:

- Karpaz Milli Parki Önerisi : Kuzey Kıbrıs Milli Vakfı tarafından ortaya konulan Karpaz Milli Parki on yıl veya daha fazla bir süredir tartışılmakta ve sınırlarının ne olacağı konusunda anlaşmazlıklar bulunmaktadır. Park bölgesindeki arazilerin büyük kısmına sahip olan Orman Dairesi ve Türkiyeli uzmanlar park için etkileyici analizlere dayalı detaylı planlar hazırladılar. Daha fazla bilgi sahibi olmadan bu planları değerlendirememekle birlikte, park sınırlarının oldukça dar bir alanı kapsadığı, koruma alanının sınırlı olduğu ve bölge halkına sınırlı bir fayda sağladığını düşünmekteyiz.
- Orman Dairesi milli parklar için başka planlar da geliştirmekte ancak bu planlar ya küçük çaplı oldukları için ya da çevre korumasından başka amaçlarla ortaya atıldıkları için uluslararası alanda destek bulamamaktadırlar.
- Orman Dairesi Besparmak Dağları ve Karpaz Yarımadası'nda yoğun olan ormanların idaresi ve korunması ile de sorumludur.
- KKKKD (Kuzey Kıbrıs Kaplumbagalari Koruma Derneği)'nin çabaları sonucunda kaplumbagalari yumurtlaması için 1998 yılında Alagadı Özel Koruma Alanı oluşturulmuştur. Bu oluşum IUCN tarafından kategori IV kapsamında tanımlanan bir koruma alanı olmuştur. Bu proje (ve kaplumbagalari koruma alanları ile ilgili birçok öneri) 1997 yılında kabul edilen Çevre Kanunu kapsamında Çevre Koruma Dairesi tarafından değerlendirilmiştir.
- Yerel botanikçilerce özel bitki koruma alanları oluşturulması için öneriler yapılmıştır.
- Sulak arazi yasası altında 35 küçük sulak arazi yerleri vardır ve bunların 29'unun suni su özellikleri vardır. Fakat pratikte bunlar gelişmeye karşı çok az koruma sağlıyor.
- Arkeoloji konusundaki yasal düzenlemelere göre önemli tarihi yerlerde inşaat yapımını koruma, genel planlama yasalarına göre daha etkilidir fakat yargı bu konuda işlenen suçları değerlendirmede yavaşdır.

Sonuç: Kuzey Kıbrıs'ta genel anlamda koruma ve özellikle koruma altına alınacak bölgelerin planlanması ve yönetimi diğer bölge ülkelerinin durumlarına kıyasla gelişimin ilk safhalarındadır.

Özellikle:

- Koruma ve koruma alanları için stratejik çerçeve belirlenmemiştir,
- Birimler arası işbirliği zayıftır,
- Koruma alanlarının planı ve idaresi için sınırlı kapasite vardır,
- Sivil Toplum Örgütleri pek katılım göstermemektedir,
- Koruma için toplumsal ve siyasal destek oldukça zayıftır, ve
- Koruma alanlarının sunduğu potansiyel hakkında bilinç azdır (çünkü Kuzey Kıbrıs'ta bunun gerçek örneği yoktur)

4.6 Kuzey Kıbrıs'ta koruma alanları ve turizm

Turizm, Kuzey Kıbrıs ekonomisi için önemli bir sektördür. Kuzey Kıbrıs, 1999 yılında Türkiye'den 334,000, diğer ülkelerden ise 79,600 turist kabul etmiştir. Bu miktarın 36,800'ü İngiltere'den 16,300'ü ise Almanya'dandır. 1990'lara kıyasla bu rakam fena değildir, Ancak Güney Kıbrıs'a 1,5 milyon turist gittiği de bilinmektedir.

Bilgimize getirildiği kadarıyla Kuzey Kıbrıs'ta turizm sektörü ulaşım konusundaki zorluklar nedeniyle ters yönde etkilenmektedir. Avrupa'dan direkt uçuşlar bulunmamakta ve uçuşlar Türkiye bağlantılı olarak gerçekleştirilmektedir. Bu, zaman ve maliyeti artırıcı bir unsurdur. Dolayısıyla, Kıbrıs'ın güneyine gitmek, turistler için daha ucuz ve uygun olmaktadır.

Sonuç olarak, Kuzey Kıbrıs'taki bazı önemli turizmciler büyük turizm pazarına girmenin zorluklarını anlamış bulunmaktadırlar. Turizm Bakanlığı müstesari Sn. Bülent Kanol'dan aldığımız bilgiye göre, Kuzey Kıbrıs'ta özel ilgi turizmini geliştirmek için önemli çalışmalar yapılmaktadır. Karpaz bölgesine yönelik birçok girişim Turizm Bakanlığınca finanse edilmiştir.

- Dipkarpaz'daki alimli/otantik 5 eski evin pahalı turizm için yenilenmesi. Bu işi yapılıma aşamasında iken gördük ve çok etkilendik. Bu evlerin sadece mimari güzellik açısından değil, burada kalacak turistlerin ekonomiye yapacağı katkılar açısından da önemi vardır. Buna benzer bir proje de Güney Kıbrıs'ta (Leonas) ve diğer bölge ülkelerinde bulunmaktadır. (Girit, Ürdün, İspanya gibi)
- İsveçli turistlere yönelik hazırlanan kendi zeytinini topla projesi
- Mehmetçik kasabasına özgü yiyecek ve içeceklerin üretimine katılma projesi
- Blue Seas Otel'deki güneş enerjisine destek verme
- Dini inanç turizmi kapsamında San Andreas manastirinin restorasyonu

Tüm bu yukarıda sıralananlar çok harika fikirler olup diğerleri için örnek teşkil etme potansiyeline sahiptirler. Bu yaklaşıma yürekten alkışlamaktayız.

Bu gelişmenin tamamlayıcısı Turizm Bakanlığı'nin Bafra (640 yatak kapasiteli), Yeni Erenköy/Marina (2500), Kaplıca (1000/2000) gibi merkezlerde yapmayı planladığı girişimlerdir. Hassas alanlardaki yerlerin haricinde bu gibi girişimlerin planlanması iyi olmakla birlikte, bunların yer alacağı hassas doğal ortamlar zarar görecektir. Ek turizm tesisine ihtiyaç olduğu doğru olmakla birlikte yukarıdaki projeler gibi büyük çaplı planların yapılması, bölgenin doğal kalitesini tehdit ettiği de inkar edilemez bir gerçek olarak karşımıza çıkmaktadır. Kuzey Kıbrıs'ın gelecekteki doğasını ve dolayısıyla zenginliğini belirlerken, turizm alanındaki gelişmelerin bu aşamada küçük ölçekli tutulması ve kentlerde özellik arzeden yapılar inşa edilmesine dayanmasının daha acil olduğunu düşünmekteyiz.

Harap olmuş binaların turizm için restore edilmesi olayına ilişkin Kaleburnu, Mehmetçik ve Yesilköy içinde benzeri uygulamalar için yetkililerin uğras vermesi bizi etkilemiştir. (önerdiğimiz UNOPS araştırma ve pazarlama projesi kullanılarak-bk.Ek.4)

Turizmi gelistirici çeşitli faaliyetlere verilen önem, iyi yönetilen ve korunan koruma altındaki alanların önemini daha da artırmakta ve Kuzey Kıbrıs'ın turizm geliştirme stratejileri için anahtar olmaktadır. Bu tür alanlar Kuzey Kıbrıs'ın özel ilgi alanları olarak imajını geliştirmekte de ayrıca önemlidir. Birçok ülke turizmini bu bölgeler üzerine inşa etmiştir. Orta Amerika'daki Costa Rica, milli parklar sistemi ile Slovenya Triglav Milli Parkı buna örnek olarak gösterilebilir. Şüphesiz ki turistlerin gelmesi için bazı diğer çekici unsurların da olması gerekir, (hava, yiyecek, barınak, iyi bir altyapı ve her şeyden önce kültürel çekicilik). Uygun bir şekilde tasarlanıp ziyaretçilere eğlenceli gelecek etkinliklerle donatıldıklarında, koruma altındaki alanlar ve milli parklar turizmde ve turizm pazarında büyük bir öneme ve ayrıcalıklı yere sahiptirler. Bunun yanında uzak bölgelere yayıldıklarında güneş ve deniz turizminden fayda elde edemeyen yerli halkın da gelir elde etmesini sağlarlar. Üstelik sahil turizmi Güney Kıbrıs'ın bazı bölgelerinde olduğu gibi bölge halkını rahatsız edebilir. Oysa, EUROPARC yayınlarında yer aldığı gibi, koruma altındaki alanlar ile turizmin karşılıklı kazanç dayalı bir ilişkisi bulunmaktadır.

Son olarak, Kuzey Kıbrıs halkının güzel sahillerden ve kırlardan faydalanma ve doğal, kültürel mirasın güzelliklerini yaşamaya hakları vardır. Yüksek kaliteli çevreye ilişkin taleplerinin artması ümit edilmektedir. Üstelik korumanın ve koruma politikalarının onlara sağlayacağı büyük yararlar bulunmaktadır.

Sonuç: Koruma altına alınan alanlar, yerli halka ekonomik çıkar sağlayacağı gibi ziyaretçilere de önemli bir tecrübe sunmaktadır.

5. BÖLÜM B - ÖNERİLER

Tavsiyelerimiz sınırlı bir araştırmaya dayanmakla birlikte dünyadaki koruma altındaki alanlarda yapılan uygulamalar dikkate alınarak sunulmuştur. Uygulanması gereken strateji, ilgili bölümlerde başlıklar halinde verilip aşağıda özetlenmiştir.

5.1 Kuzey Kıbrıs'ta koruma alanları sisteminin planlanması ve uygulaması

Kuzey Kıbrıs koruma alanları için sistematik bir plan çizip bunu uygulamalıdır. Bunun yapıları ile ilgili tavsiyeler IUCN'nin 1998 yılındaki yayınında belirtilmiştir. Önerilen bu sistemin ana unsurları ek-2'de verilmiştir. Görüleceği gibi anahtar noktalar:

- Koruma altındaki alanlar için üst seviyede işbirliği
- Gelişmeleri için stratejik tedbirlerin varlığı
- Her özel koruma alanına ait ayrı ayrı öneri sunmak
- Bölgelerin yönetimi için politikalar
- Belirlenen planı uygulama araçları

UNOPS tarafından finanse edilen bir proje, böyle bir planın çizilmesinde kullanılabilir. Ek 4'te böyle bir projenin kapsamı kısaca verilmiştir.

5.2 Bireysel koruma alanlarını önce kur ve sonra yönet

Kuzey Kıbrıs'ın koruma bölgeleri için sistem planının hazırlanmasını beklemeksizin Karpaz Milli Parkı'nın derhal IUCN Kategori II koruma bölgesi kapsamına alınması için harekete geçilmelidir. (Örneğin, ekosistemin korunması ve yenilenmesi için bölge kurulması)

Mantık da bunu emreder. Karpaz Yarımadası Kuzey Kıbrıs'ta sürekli olarak eşsiz değere sahip bir bölge diye tanımlanmakta ve Akdeniz bölgesi içerisinde korunması gerekli anahtar konumunda bulunan bir bölgedir.

Karpaz bölgesi:

- Seçkin ve bozulmamış eşsiz güzellikte kıyıları
- Olaganüstü sayıdaki göçmen kuşları
- Birçok önemli yerleşik kuşları
- Büyük öneme sahip yöreye özgü bitki türleri
- Birçok uluslararası öneme sahip kaplumbağa üreme sahilleri
- Çevreleyen denizlerde eğer de olsa görülen Akdeniz Foku (Ayi Balığı)
- Neolitik Devir'den (Cilalı Tas Devri) günümüze kadar gelen birçok önemli kültürel alanları, bulunmaktadır.

Karpaz bölgesinin ayrıca:

- Kuzey Kıbrıs'ta özel ilgiye dayalı tatiller için cezbedici bir merkez olma, (ör. Kusları gözlemlene)
- Kuskor tarafından geliştirilen ve UNOPS projesi kapsamında finanse edilebilecek bir kus gözlem merkezi içirme (bk. ek-4)
- Küçük çaplı turizm etkisi yaratmak için geliştirilme
- Yerel halka dolaylı veya dolaysız olarak iş imkanları yaratma
- Kuzey Kıbrıs halkına koruma konusunda eğitim vermek için kullanılma
- Kuzey Kıbrıs'ın bilimsel bilgisine katkıda bulunmasını sağlama, gibi potansiyel olanakları bulunmaktadır

Bundan dolayı Türk uzmanların Orman Dairesi için hazırladıkları milli park önerilerinin değerlendirilmesi için derhal harekete geçilmesi gerektiğini düşünmekteyiz. Fakat, sözkonusu önerileri inceleme fırsatı bulamadığımız halde park sınırlarının kuzey kıyı seridi boyunca batı yönünde genişleyerek:

- Phylon ve Karpaz'daki arkeolojik bölgeleri
- Kuzey Kıbrıs'ta ikinci en önemli kaplumbağa yumurtlama bölgesi olan Ronnas (Chelonia) Körfezini
- Sınırları Ronnas (Chelonia) Körfezine kadar uzanan ve Kuzey Kıbrıs'ta en önemli bitki türlerinin bulunduğu bölgeyi de içermesini tavsiye etmekteyiz

Parki çevreleyen denizler (sular), ki Tarım Bakanlığı için hazırlanan öneride ele alınmamış gibi görünüyor, daha ileri derecede araştırmayı gerektirmektedir. Deniz ekosistemi üzerinde araştırmalar yapılması, zamanla kara parkına birleşen bir deniz parkının yapılmasına yönelik önerilere yol açabilir. Böyle bir araştırmanın derhal yapılması gerekmektedir.

Karpaz'da Milli Park oluşturma fikrinin başarısızlığa uğramasının sebepleri, bizlere iletilen kadarıyla, Dipkarpaz'da yaşayan halkın bu fikri benimsememesi ve karşı oluslarıdır. Bunun nedeni ise park alanı içinde kalacak arazilerini gelişme kapsamı içerisinde satabileceklerini düşünmeleri, bu fırsatı kaçırmak istememeleri ve ayrıca mal varlıkları hususunda ki haklarını koruyarak aynı zamanda da milli parkın var olabileceğini düşünmeleridir. Milli Park konusunda avantajların farkında olmaları, kendilerine tavsiyelerimizi benimsemeleri hususunda yardımcı olmuştur. Şöyle ki;

Eğer milli park kapsamı içerisinde yer alan özel arazilerde gelişme olursa Karpaz dünyaca tanınan koruma altında bir bölge olarak kabul edilmeyecektir. Bunu Karpaz bölgesi Belediye Başkan yardımcısına da açıklamış bulunmaktayız. Üstelik, milli parkın oluşturulmasıyla bölgeye akin edecek turistlerin ihtiyaç duyacağı konaklama yerlerinin 1700 kişilik bölge halkının sahibi olduğu arazi üzerine yapılması gerekecektir. Milli Park dolayısıyla yaratılan ekonomik hareketlilik bu park kapsamında tarım arazisine sahip birkaç çiftçiye değil (yaklaşık 150) tüm bölge halkına yarar getirecektir.

Dipkarpaz köyüne ilişkin önerilerimiz şöyledir:

- Milli park alanı dışında tutulmalıdır
- Milli park sınırlarında kalacak tarım arazilerinin sahipleri tarafından kullanılmaya devam edileceği, ancak yeni tarım arazileri açılmayacağı konusunda Dipkarpaz köylülerinin ikna edilmesi gerekmektedir
- Dipkarpaz Milli Parkına ulaşmak için tek yol olarak Dipkarpaz köyünün kullanılmasını sağlayarak, bu geçiti kullanan yerli ve turistlerden tüm köy halkının esit oranda faydalanmasına olanak tanınmalıdır
- Tüm bunların gerçekleştirilebilmesi için Planlama Dairesi tarafından Dipkarpaz için tüm bu hususları kapsayacak bir plan çizilmelidir
- Söz konusu plan terkedilmiş konutların turizm için restorasyonunu (Turizm Bakanlığınca öncülük edilmekte olduğu gibi) ve iyi dizayn edilmiş turist konutlarının inşasını içermelidir
- Şehirde ziyaretçilere yardımcı olacak Milli Park için ziyaretçi merkezi kurulmalıdır
- Milli Park'ta yerel halka iş imkanları sunulmalıdır
- Milli Park'tan elde edilecek gelirin bir kısmı Dipkarpaz'daki halk projelerinde kullanılmalıdır
- Turizm Bakanlığınca yerli halka turizmden elde edilen ekonomik geliri ve iş imkanını park için nasıl kullanabileceği hakkında teknik bilgiler verilmelidir (restoran işletmeciliği, yerel ürünler üretip satmak gibi)

Karpaz Yarımadası'nda bulunan diğer köyler olan Kaleburnu, Mehmetçik ve Yesilköyde de konutlarda turizm amaçlı restorasyonlar yapılması için planlar yapılmalıdır. Böylece uzun süreden beri Türklerin yaşadığı bu köylerin gelişmeleri için uluslararası finans çevrelerinin ilgisini çekmek daha kolay olacaktır.

Son olarak, karayolu planlaması ve inşası Karpaz Yarımadasının gelişmesi için kritik bir faktör olarak karşımıza çıkmaktadır. Yollar, mümkün oldukça sürücülerin manzarayı seyretmesine olanak tanınmalı, hiçbir şey görmeden sürüp gitmelerini engelleyecek şekilde inşa edilmelidir. Bu şekilde, gerek milli park sınırları içinde, gerekse dışında inşa edilen yollar sayesinde, turistler ve de yerli halk güzergah üzerindeki manzaradan daha iyi yararlanabileceklerdir.

10 yıllık faaliyetsizlikten sonra, daha fazla gecikmeye müsaade edilmemelidir. Zaten bölgede gelişme için baskılar artmaktadır (Örneğin, gayri yasal inşa edilen kulubeler ve dört çekerli araç kullanımları). Milli Park, bu baskılar daha da artmadan gündeme alınmalıdır. 10 yıl daha beklemek Karpazı bildiğimiz şekliyle kaybetmek olacaktır.

Girne/Besparmak dağları milli parkının IUCN Kategori V koruma alanı kapsamında kurulmasını tavsiye ettik. Bu teklif edilen milli park Kantara'nın doğusuna ulaşmaya kadar Güzelyurt'tan Girne'ye giden yolun doğusunu kapsayan sıra dağı kapsamaktadır. Esas alan ormanlık olmakla birlikte, diğer alanlar da parkın sınırlarına dahil edilebilir.

Bu parkı kurmanın sebebi güzel manzarası, ormanları (1995 yılındaki yangından zarar görmeyen), kaleleri v.s., jeolojisi bitki ve kuşlar açısından konumudur. Bunun yanında, Lefkosa'dan görünebilir olması Kuzey Kıbrıs liderlerinin yeşil Kıbrıs söylemlerine zemin oluşturmaktadır.

Birçok ülkede, milli parklar ülkelerin baskentlerinden görülebilmektedir. Örneğin, Rio de Janeiro, Caracas, Nairobi, Islamabad ve Sidney. Bu gibi bölgeler ziyaret için oldukça cazip olup, ait oldukları toplumların simgesi haline gelmektedirler.

Çevreyi ve burada yer alan doğal yaşamı korumak bu parkın önerilmesindeki iki ana amaçtan biridir. Bu, dağların sol tarafında kalan tasocaklarının birleştirilmesini içermektedir. Çevrenin kalitesine gölge düşüren göze hoş görülmemeyen görüntülerin ve atıkların da kontrol altına alınması gerekmektedir. Fakat, genel olarak çevrenin durumunun Karpaz'daki kadar hassas olmamasından dolayı, turizm gelişimi için daha uygun ve yüksek potansiyele sahiptir. Hatta, merkezdeki arazilerin çoğunun devlete ait olmasından dolayı, parkın kurulması Karpaz'daki kadar problem yaratmayacaktır.

İkinci amaç, yürüyüş sporu yapanlara, sürücülere ve bisikletlilere hizmet sağlanması olmalıdır. Yürüyüş yapanlar için işaretler olmasına rağmen daha fazla geliştirilmesi gerekiyor. Brosürler, yol işaretleri ve rehberler, parki insanların kullanması için teşvik edici araçlar olarak düşünülmeli ve park turizm literatürü içerisinde mutlaka yer almalıdır. Parki ziyaret edecek olanlara konaklama ve yemek tedariki açısından dağın her iki tarafında yer alan köyler düşünülmelidir. Ayrıca bölgede yürüyüş yapanlara dinlenme yerleri olabilecek kulübelere inşa edilmelidir. Yürüyüş turizminin yöredeki bölge halkına ekonomik faydalarının olduğuna dair birçok örnekler bulunmaktadır. Alevkayasındaki Herbarium iyi bir başlangıç sayılsa da ziyaretçi merkezi veya merkezleri Girne /Besparmak bölgesinin tarihçesini anlatmak ve manzarasını izleyebilmek için mutlaka gerekli olacaktır.

Klidhes Adaları Karpaz burnudaki bu adalar **Doga Rezervi (nature reserve)** IUCN Kategori 1a koruma alanı kapsamında doğayı siki koruma amacıyla kurulup idare edilmelidir. Böylece, küçük koloniler halinde yaşam süren Audouin's martılarının korunması da sağlanabilir. Geçmişte balıkçılar tarafından zaman zaman yuvalarına zarar verilmiştir. Normal koşullarda bu gibi koruma altına alınmış adalarda karaya sadece bilim adamları çıkabilir. Hatta dünyada benzer küçük kayalık adalarda da çok siki koruma önlemleri vardır.

Alagadi bölgesine ilaveten özel koruma alanları(Special Protected Areas), (IUCN Kategori IV) kategorisi çerçevesinde çoğaltılmalı ve amacı Kuzey Kıbrıs'taki tüm çarpıcı önemli türlerin yerlerini ve doğal hayatı, doğa rezervleri olarak korumak olmalıdır.

- Tüm önemli kaplumbaga yuvalarının bulunduğu sahiller (önerilen Karpaz Milli Parkı: Akdeniz, Esentepe, Tatlısu projesine dahil edilen ve böylece korunan diğer sahillerden başka)
- mevcut olan herhangi önemli sulak araziler (özellikle Silver Plaj)
- nadir bitkiler, kum tepelerin doğal hayat ortamı ve kireçtaşı içeren diğer yerler
- ayrıca, yapılacak çalışmadan sonra bazı deniz bölgeleri de gerekli olabilir

Kuzey Kıbrıs'ta Özel Koruma Bölgelerinin oluşturulması için, bir kaç yıl önce bu konuda bir çalışma yapılmıştır. (Keço et al, 1993). Özellikle kaplumbaga yuvalarının bulunduğu sahiller ele alınarak bunların oluşturulması ve işletilmesi konusunda yasal gerekliliklerin neler olduğu hususları kapsamlı olarak çalışılmış olup yapılan çalışmadan bilgi edinilebilir. Danışılmasında yarar görüyoruz.

Son olarak, adadaki en iyi geleneksel zeytinlikleri korumak için bir veya iki bölgenin kurulması gerekmektedir. Bu ağaçların çok yaşlı olmaları, basitçe kültürel ve doğal vasıf olarak sayılmaktadır. Turizm Bakanlığı (yukarıya bk.) tarafından öncülük edilen “kendi zeytinini kendin topla ve yağını kendin al” belki diğer bölgelere de yayılabilir, örneğin, Girne’nin doğusuna.

5.3 Doğaya dayalı sürdürülebilir turizmin temelini oluşturacak koruma alanlarının geliştirilmesi,

Kaliteli turist, doğa ve kültüre dayalı (niche market ve özel ilgiye dayalı tatiller) deneyimler yaşamak isteyen ve gün geçtikçe de sayıları artan bir kesimi oluşturmaktadır. Kuzey Kıbrıs bu deneyimi yaşatmak için çok uygundur. Turizm Dairesi bu fikirlerin çoğunu tanıtırken, Kuzey Kıbrıs’ın dahilinde koruma altındaki bölgelerin çoğalması ile bu tür tatillerin daha fazla geliştirilebilmesine olanak sağlayan bir potansiyeldir. Zaten, birçok ülke de, yürüyüş, bisiklete binmek, fotoğraf çekmek, kuş izlemek, çiçekleri incelemek ve bunun gibi merakları olan turistleri çekebilmek için bunları kullanmaktadır. Sayet koruma altındaki alanlar doğru geliştirilir ve tanıtılabilirse, buradaki yerel halka konaklama ve lokanta hizmetleri ile yerel tarım ürünleri, içecek ve el sanatları ürünleri v.s. satışları ile iş ve gelir imkanları yaratılmış olacaktır.

Böylece, turizm kalkınması ve turizm sanayisi, koruma altındaki bölgeleri desteklemelidir. Özellikle, Kuzey Kıbrıs’ın doğa ve kültüre yönelik bir turizm ülkesi destinasyonu olarak pazarlanabilmesi için hükümetin turizm stratejileri sunması olmalıdır:

- adanın özel ilgi niteliklerini “satmak” için koruma alanlarını bir araç olarak kullanmak,
- adanın dahilinde, sorumlu ve devamlı olarak turistlerin koruma alanlarını ziyaret etmelerini teşvik etmek için iyi hazırlanmış ve yönetilmiş turizm çalışmalarını teşvik etmek,
- koruma alanlarının özel niteliklerine saygı göstermek ve turizmin yumurtlayan tavuğu öldürmediğinden emin olmak,
- Kuzey Kıbrıs’taki çevrenin özel nitelikleri hakkında ziyaretçileri eğitmek,
- Yerel nüfusun ve yurt dışından gelen ziyaretçilerin herhangi bir doğaya dayalı turizm programına dahil olmalarını sağlamak.

Doğaya dayalı turizmin gelişmesinde insanlara büyük görev düşmektedir. Bu insanları tesisler için para sağlamakla birlikte çoğu zaman piyasanın potansiyeline çok uyumlu fikirler getiriyorlar. Yukarıda belirttiğimiz gibi Akdeniz ve diğer ülkelerde bu tür doğaya dayalı turizm projeleri mevcuttur. Bu, muhtemelen özel sektör gerekliliklerini tesbit etmek için bir proje başlatılmalı ve UNOPS’a sunularak finanse edilmelidir. (bk. Ek. 4)

5.4 Koruma alanlarini konu ederek çevre bilinçini geliştirmek

Yukarıda belirtildiği gibi, Kuzey Kıbrıs'taki koruma anlayışının acilen geliştirilmesi gerekmektedir. Koruma alanları, birçok ülkede, insanlara doğayla ilk elden temas etme fırsatı sunması nedeniyle, korumanın değerini anlamak ve halkın bilincini yükseltmek ve geliştirmek için de kullanılmaktadırlar. Ayrıca, bunlar giderek kırsal alanlardan uzaklaşan ve çevre bilinçleri azalan genç nesillerin eğitilmeleri için de araç olabilir.

Dolayısıyla, biz çevresel eğitimin koruma altındaki bölgelerin bir fonksiyonu olmasını öneriyoruz. İki milli parkta da, yerel topluma, okullara, halka ve turistlere yönelik eğitici programlara ağırlık verilmelidir. Tesisler, merkezler, doğa yolları, uzmanlar eşliğinde yapılan yürüyüşler, vs. içermeli. Tüm Kategori IV'de bulunan doğa rezerveleri için benzer ve daha mütevazı koşullar sağlanmalıdır.

Koruma altındaki bölgelerin bir diğer rolü ise araştırma yapılması için bir yer ve olanak sağlamak, ki bu hem yerel bilimsel uzmanlığı ve anlayışı geliştiriyor hem de yurt dışından gelen uzmanları çekiyor (örneğin, kus gözlem merkezini işletmek veya kaplumbağa araştırmaları yapmak için). Koruma altındaki alanların potansiyel olanakları göz önünde bulundurularak işletilmelidirler. Kuzey Kıbrıs'taki üniversiteler, koruma alanlarında doğa ve kültürel kaynakların bilgi tabanını daha da güçlendirmek için aktif rol oynamaları konusunda teşvik edilmelidirler.

5.5 Koruma alanlarının planlama ve yönetiminde yerel halkın katılımını sağla

Yerli halkın koruma alanlarına karşı geldiği ve kabullenmediği durumlarda koruma alanlarının başarısız olduğu evrensel bir gerçektir. Ayrıca, eğer koruma alanları gerçek istisare olmadan yerel halka dışardan empoze edilmiş ise, yerel halk koruma alanlarına karşı düşmanlık gösterir. Dolayısıyla, yerel halkın aşağıdaki konularda katılımları çok önemlidir:

- milli parkların ve diğer koruma alanlarının planlamasında basından beri katkıları olmalı, ve sadece neler olacağından haberdar edilmemeli
- görüşlerinin alınması ve koruma alanları oluştururken bunların dikkate alınması için onlarla sürekli istisare halinde olunmalı
- koruma alanlarından mümkün olduğu kadar en faydalı şekilde yararlanmalı (yukarıda Dipkarpaz ile ilgili önerilere bk.)
- koruma alanını planlayan müteahhit veya mühendislerle oluşabilecek zor problemlerin çözülmesinde halkın katılımı ve fikirleri çok önemlidir. - Özellikle yerel doğal kaynakların belirlenmesi ile yerel halkın bazı haklarını kaybetme olasılığı varken, - ki böylesi durumlarda iyi bir diyalogla, karşılıklı uzlaşma sağlanması mümkün olacaktır
- koruma alanları oluşturulduktan sonra halk koruma alanlarının işletilmelerinde aktif olarak görev almalıdırlar

Tüm yerel talepler böylesi bir isbirliği ile karşılanacaktır demiyoruz. Fakat yerel görüşlere önem verildiği, dinlenildikleri, önemli tartışmalarda görüşlerine başvurulduğu hallerde tüm bunlara cevaben gerekli tedbirleri almayı ima etmektedir.

Yerel toplumların koruma alanlarına katılmalarını sağlamak (örneğin, IUCN,1997) için oturmuş teknikler ve büyük deneyimler vardır. Kuzey Kıbrıs'ta koruma alanları oluşturmadan önce ki aşamalarında, sert tavırlar alınmadan ve halkın şüphesini çekmeden önce, bu konuda (Dipkarpaz'da olduğu gibi) uluslararası tavsiyelere başvurmak gerekebilir.

5.6 Koruma alanlarının yönetimi için etkili bir mekanizma oluşturun

Koruma alanlarının oluşturulması kolaydır – fakat sadece başlangıçtır, sonu değildir. Koruma alanları oluşturulduktan sonra işletilmelidir. Maalesef, dünyada yalnızca isletilmiş koruma alanları, yalnızca “kâğıt parklar” (paper parks) olarak adlandırılmışlardır, ki bu parkın sadece kâğıt üzerinde geçerli olduğunu gösteriyor. Eğer, Kuzey Kıbrıs koruma alanları oluşturduktan sonra bunların işletmeciliğini ciddiye almazsa başarısız olur.

Genellikle işletmede yapılması gerekenler:

- hükümet, koruma alanlarında yaşayan halkın işbirliğini sağlamalıdır
- çeşitli türden oluşan koruma alanlarını oluşturmak ve işletmek için yasalar gereklidir (yeni yasaların gerekli olup olmadığını veya mevcut yasaları kullanıp kullanılmadığı konusu bizde net değildir)
- yürütme bir hükümet dairesi başkanlığında gerçekleştirilmeli. Genellikle, Çevre Bakanlığı koruma alanlarından sorumludur, fakat bazen Orman veya Turizm Bakanlıkları da sorumlu olabilmektedir. Kimin başkanlığı altında olursa olsun tüm diğer ilgili dairelerin katılımları ve işbirlikleri gereklidir
- inşaat gelişmeleri (built development) genellikle koruma alanlarında önemli bir tehdit teşkil etmektedir. Dolayısıyla, çevresel koruma için koruma alanlarının kurallar çerçevesinde gelişmesinin sıkı kontrolü gerekmektedir
- koruma alanlarını işletmek için gerekli olan maddi ve diğer kaynaklar sağlanmalıdır. Koruma alanlarını yürüten kuruma gerçekçi bir bütçe ve çalışmalarını için stratejik bir plan gerekmektedir. Park ücretlerinde veya satışlarından elde ettikleri gelirin tümünü veya büyük bir bölümünü döner sermaye şeklinde kendi bünyesinde değerlendirilmelidir. Bu konuda daha fazla tavsiye IUCN (IUCN, 2000)'den alınabilir
- her koruma alanına bir yönetim planı uygulanmalıdır

Bu sorunu detaylı bir şekilde incelemek için yeterli zamanımız olmadığı için, koruma alanı sistemini yürütmek için diğer ülkelerde yürütülmekte olan sistemi önerebiliriz. Milli Parkların bir ACENTE vasıtasıyla yönetilmesi. Örneğin KKTC'de bu “Kuzey Kıbrıs Milli Parkları ve Milli Rezervleri Acentesi” olabilir. Sayfa 27'de bu tür acentenin ana hususları verilmiştir. Böyle bir acentenin ve bununla ilgili yetki ve tavsiye sistemleri, çok cazip olmakla birlikte başlangıçta bunu tüm yönleri ile kurmak mümkün olmayabilir.

Arkeolojik beceriler ile ilgili özel bir kelime gereklidir. Her ne kadar bu rapor “doğal” koruma alanları ile ilgili ise de, Kuzey Kıbrıs'ta hemen her yer önemli kültürel

kaynaklar içermektedir. Dolayısıyla, koruma altındaki bölgeleri planlarken, hem çevresel, hem de arkeolojik bilgi gereklidir, ve bu iki vasfin da korunması için tedbirler gerekmektedir. Arkeologlar ve ekologlar planlama aşamasında beraber çalışmaları halinde hem kaynak tasarrufu yapıyorlar hem de olabilecek çatışmaları önüyorlar. Ayrıca, turistlere yönelik tanıtım ve bilgi her iki kaynağı içermeli. Bu tür işbirliği çalışmasına eğer eksik kayıtlara ilave olarak tüm bölgeyi kapsayan arkeolojik teftişler de eklenirse, ki belki bu UNOPS tarafından finanse edilebilir, tüm yerlerin listesi yapıp 'Yer ve Eserler' adı altında kayıtları sıralanabilir – ki bu uzun süredir gerekli olan bir ihtiyaçtır – büyük ölçüde katkisi olacağına inanıyoruz.

Koruma alanları işletmek zordur, ve bazı alanlarda, örneğin ekoloji, deniz bilimi, ornitoloji, peyzaj, ziyaretçi idaresi, anlaşmazlıkları çözme ve işletme yetenekleri gibi, uzmanlık gerektiren dallar olmalıdır. Bunların hepsi bütün memurlara yönelik olmayabilir, çünkü Kuzey Kıbrıs'ta sayıları az da olsa mükemmel amatör uzmanlar vardır.

Koruma alanlarında çalışan memurların eğitilmesi çok önemlidir, çünkü Kuzey Kıbrıs'ın dahilinde, bu sektörde uzmanlığı geliştirmek acil bir ihtiyaçtır. Şimdi birçok ülke koruma alanları müdürleri için eğitim programları sunmaktadır. Bunlardan memurların yararlanması için yapılan talepler destek görebilir, örneğin, UNOPS'dan veya İngiltere Yüksek Komiserliği'nden.

Son olarak, Kuzey Kıbrıs koruma alanları hususlarında diğer ülkelerle bağlantılar geliştirmelidir. Su anda, zorluklar çok büyüktür, fakat küçük bir yaratıcılık ile uluslararası sivil toplum örgütleri bilgi ağına ulaşılabilir. Örneğin:

- Kuzey Kıbrıs'ta bazı kişiler IUCN Uzman Komisyonunun (koruma alanları ve türleri konusunda) üyesi olabilir
- Türkiye'deki WWF (DHKD) ile işbirliği, dünya WWF bilgi ağına ulaşımı sağlayabilir
- Kuskor, Birdlife International ile iletişim içerisinde
- Kuzey Kıbrıs'taki yerel koruma alanları ile ilgili alanlarda çalışma yapan Kuzey Kıbrıs üniversiteleri yurt dışındaki diğer akademik kuruluşlar ile işbirliği yapabilir
- Glasgow / Swansea Üniversitesi tarafından kaplumbağalar ile ilgili yapılan çalışma teknik ve bilimsel araştırmalar için yurt dışındaki kurumlarla iletişim içine girilebileceğinin en güzel örneğidir
- Koruma alanlarının işletilmesi konusundaki çalışmalara yardımcı olmak amacıyla UNOPS ilgi göstermiştir ve bu da Avrupa ve diğer Akdeniz ülkelerindeki çalışmalarla iletişim kurmak için kullanılabilir

Çevreyi korumak ile ilgili yerel çabaları dünyadaki diğer benzeri konularla birleştirmek için internet vasıtası kullanılabilir. Çevre koruma konularındaki her gün çoğalan bilgi ağına ulaşarak, Kuzey Kıbrıs'taki çevre ile ilgili çabalarındaki engelleri aşmak mümkündür. Swansea grubunun kaplumbağalarla ilgili çalışmasında olduğu gibi, Kuzey Kıbrıs'taki çevre koruma ile ilgili yapılan çalışmaları yaymak güzel bir yoldur.

5.7 Sonraki adimler

Bize göre bu rapor bir an önce:

- Türkçeye çevrilmeli; ve
- Kuzey Kıbrıs geneline dağıtılarak görüş alınmalıdır

Daha sonra, yıl sonundan geç olmamak kaydıyla, ilgili bakanlık tarafında tavsiyeler çerçevesinde aşağıdaki konulara öncelik verilerek hareket edilmelidir:

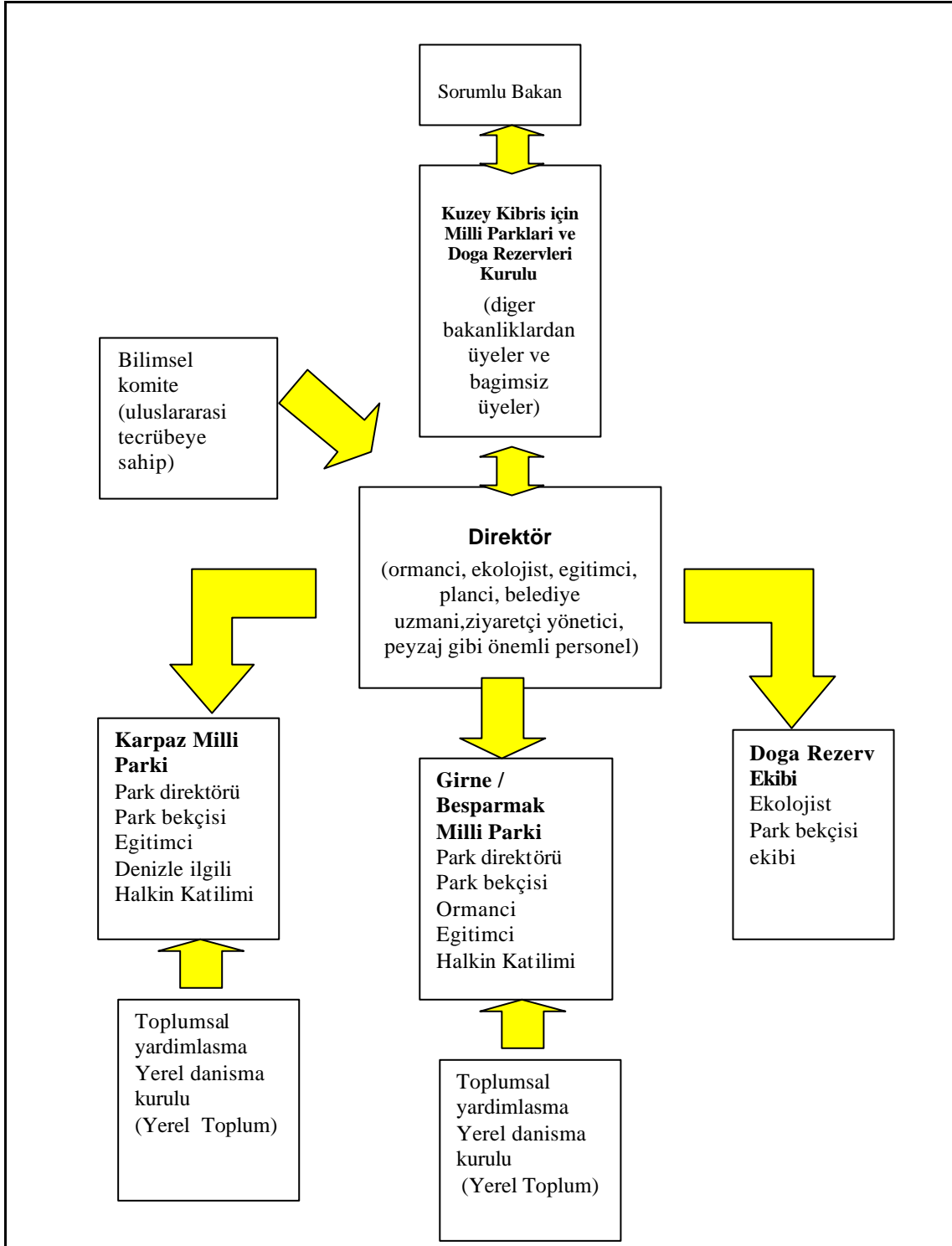
- önermiş olduğumuz genişletilmiş yeni sınırları ile Karpaz Milli Park'ın oluşturulması
- koruma alanları ile ilgili bir sistem oluşturulması isteminin duyurulması

Bakanlıklar ve sivil toplum örgütleri, yukarıda belirtildiği gibi UNOPS tarafından finanse edilecek projeler için öneriler geliştirmeye başlamalıdır (Ek. 4'e de bk.)

Her ne kadar tavsiyelerimiz Hükümete sunulsa da, diğer ilgili kişilerden destek ve teşvik beklenmektedir. Bu çerçevede, bazı tur operatörleri, özel ilgi turizmi ile ilgilenen oteller, Rehberler Birliği, ve çevreyle ilgili sivil toplum örgütlerinin en kısa sürede bir araya gelerek gayri resmi "ginger-group" oluşturmaları çok faydalı olacaktır. Böyle bir grup bu raporda verilen tavsiyelere kuvvet verecek ve hükümetin bu yönde vereceği olumlu yanıtı teşvik edecek ve bu konunun takipçisi olacaktır.

Koruma altındaki alanlar sistem planının uygulanmaya konması birkaç seneye yayılacaktır. Zaman içinde, önemli koruma alanlarının oluşturulmasından çok, öncelik sistem içindeki alanların işletilmesine kayacaktır.

“Kuzey Kıbrıs Milli Parklar ve Doğayı Koruma Acentesi”



6. SEÇİLMİŞ REFERANSLAR

Genel

- Heath M.E. and Michael I.E. (2000) *Important Bird Areas in Europe (2 vols.)* Bird Life International, Cambridge UK.
- Davey A. (1998), *National System Planning for Protected Areas*, IUCN, Cambridge UK and Gland, Switzerland.
- Europarc Federation (1993), *Loving them to Death? Sustainable Tourism in Europe's Nature and National Parks* FNPPE, Granfenau, Germany.
- Grimmett R.F.A. and Jones T.A. (1989), *Important Bird Areas in Europe*, Bird Life International, Cambridge UK.
- IUCN (1994), *Guidelines for Protected Area Management Categories*, IUCN, Cambridge UK and Gland, Switzerland.
- IUCN (1997), *Beyond Fences – Seeking Social Sustainability for Conservation (2 volumes)*, IUCN, Cambridge UK and Gland, Switzerland.
- IUCN (1998), *1997 United Nations List of Protected Areas*, IUCN, Cambridge UK and Gland, Switzerland.
- IUCN (1999), *Guidelines for Marine Protected Areas*, IUCN, Cambridge UK and Gland, Switzerland.
- IUCN (2000), *Financing Protected Areas: Guidelines for Protected Area Managers*, IUCN, Cambridge UK and Gland, Switzerland
- Mittermeir R., Myers N., Gil P. and Mittermeier C., (1999) *.hotspots – Earth's Biologically Richest and Most Endangered Terrestrial Ecosystems*, CEMEX, Mexico City.

Kuzey Kıbrıs'a Özel

- '*Report on a visit to the Turkish Republic of Northern Cyprus*' (March 1999), ed. Rosamond Hanworth
- '*Report on the Present State of the Cultural Heritage in North Cyprus*' (January 1991) ed. Rosamond Hanworth
- '*2nd Report of the Cultural Heritage Advisory Group*' (April/May 1991) ed. Rosamond Hanworth et al.
- '*Zafer Burnu National Park*' – paper for Girne American University Conference on 'Environment, Tourism and Cultural Heritage – Harmony or Conflict?' (October 1992), by Lorna Swindells, National Trust of North Cyprus.
- '*Interim Report on Environmental Programming Covering the Turkish Community in North Cyprus*' (1992), prepared for UNDP by Mustafa Ergun Olgun
- '*Specially Protected Areas* (1993) by Keco K., Bell I., and Moorley-Bell C. of KKKKD/SPOT.
- '*Statistical Yearbook of Tourism 1999*' – Turkish Republic of Northern Cyprus.
- '*Report of the Glasgow University Turtle Conservation Expedition 1998*' by Godley B.J., Thomson R. and Broderick A.C. of Glasgow Univeristy.

Ayrica, Dereyck Viney tarafından hazırlanan bazı raporlar ve konuşmalar.

EK - A

Yazarların Özgeçmişleri:

Adrian Phillips, CBE bir coğrafyacı ve planıcı. 1981-1992 tarihleri arasında, Adrian Phillips başkanlığında, İngiliz Hükümet acentesi, Countryside Commission kurulmuştur. Su anda Cardiff Üniversitesi'nde Kırsal Alan ve Çevre Planlama Profesörü olarak görev yapmaktadır ve WWF / UK'nin vekilidir. Yirmi yıldan fazla bir süre koruma alanları ile ilgili uluslararası çalışmalarda aktif olarak çalışmıştır. 1994-2000 tarihleri arasında IUCN'in Koruma Alanları Dünya Komisyonu'nun (World commission on Protected Areas – WPCA) başkanlığını yapmıştır – koruma alanları konusunda uzman olanların uluslararası bilgi ağı – ve su anda çalışmasını WCPA'in Dünya Miras Kongrenin Kıdemli Danışmanı (Senior Adviser on the World Heritage Convention) olarak sürdürmektedir. 1978'den beri tüm kıtalarda koruma alanları konusunda birçok konuşma yapmıştır. IUCN'in Genel Kurullarına Dünya Koruma Kongrelerine ve Dünya Parklar Kongrelerine (General Assemblies, World Conservation Congresses and World Parks Congresses) katılmıştır ve birçok ülkede hükümetlere ve diğer ilgililere koruma konusunda danışmanlık yapmıştır.

Frank Bracewell, OBE, çalışma hayatının büyük bir bölümünü Britanya'nın güzel yerlerinde geçiren bir planıcıdır. 1972'den sonra, Stirlingshire'de İlçe Planlama Memuru olarak görev yapmış ve daha sonra İskoçya Bölgesinin Planlama Direktörü olarak görev yapmıştır. Loch Lomond'un bir bölümü Frank Bracewell'in sorumluluğu altındadır ve bu bölgenin 30 yıldır milli park olarak seçilmesi için uğraşmaktadır. Önümüzdeki yıl, İskoçya'nın İlk Milli Parkı olacaktır. Uzun yıllar gönüllü koruma hareketi ile aktif olarak ilgilenmiştir ve 1973'den beri İskoçya'nın Milli Vekil Kurulu'nda (Board of the National Trust for Scotland) yer almaktadır. Emekli olduktan sonra, gönüllü koruma ve toplumsal çalışmalar ile ilgilenmekte olan Frank Bracewell, birçok kez Kuzey Kıbrıs'ta tatil yapmıştır.

EK - B

Kuzey Kıbrıs'taki Koruma Alanları İçin Geliştirilen Sistem Planinin Temel Unsurları

Kuzey Kıbrıs'taki koruma alanları için geliştirilen sistem planinin temel unsurları aşağıdakileri içermelidir:

Amaçların rasyonel, kategorilerin ve Kuzey Kıbrıs'taki koruma alanlarının tanımları ve geleceğe yönelik yönün belli olması;

Koruma statüsü, durumu ve herhangi mevcut koruma alanın ve diğer koruma tedbirlerin yönetilme uygunluğunun değerlendirilmesi;

Mevcut koruma alanlarının ve diğer koruma tedbirlerinin Kuzey Kıbrıs'la ilgili biyolojik çeşitlilik ve diğer doğal kültürel miras örneklerini ne kadar koruduğunun tekrardan gözden geçirilmesi;

Kuzey Kıbrıs'taki koruma alanlarının global ve Akdeniz koruma öncelik ihtiyaçlarına nasıl katkıda olabileceğinin analizi;

Koruma alanlarının milli planlamanın (örneğin, turizmi geliştirmek, arazi kullanımı ve ekonomik ve sosyal planlama) diğer yönlerine nasıl entegre ve koordine edileceğine dair bildiri;

Koruma alanlarının mevcut kurumsal çerçeveye uygunluğunun değerlendirilmesi (yasalar, bakanlık sorumlulukları, vs.) ve kapasite geliştirilmesi için önceliklerin belirlenmesi;

Kuzey Kıbrıs'ta doğal ve kültürel mirası korumak için koruma alanları sistemi geliştirmek için bir strateji oluşturmak;

Koruma alanları sistemini daha da geliştirmek için öncelikler listesi (söyle ki, hangi yeni koruma alanları gereklidir, ne zaman ve nerde) oluşturmak;

Koruma alanı işletme kategorisi için tavsiyeler, ki buna yeni koruma alanı tahsis edilecektir, ve her yeni koruma alan ünitesinin diğerlerini nasıl destekleyeceği konusunda tavsiyeler;

Koruma alanları için yatırım ihtiyaçlarının ve önceliklerin ve bunların nasıl karşılanacağını belirlenmesi;

Koruma alanı işletmeciliği için eğitim ve insan kaynağına olan ihtiyaçların belirlenmesi;

İşletme politikalarının ve yerinde işletme planlarının hazırlanması ve uygulanması için el kitabı.

Davey A. (1998)'den tatbik edilmistir.

EK - C

Koruma Alan Kategorileri ve Isletme Hedefleri

Kategori I:

Mutlak Doga Rezervi/dogal alan: Genellikle bilimi veya issizligi korumak için isletilen koruma alanı

Kategori 1(a): Mutlak Doga Rezervi: Genellikle bilimsel amaçlar için isletilen koruma alanı

Tanim: Göze çarpan ekosistemlere cografik veya psikolojik özelliklere ve/veya çeşitlere sahip ve öncelikle bilimsel araştırma ve/veya çevresel gözetim için hazır kara ve/veya deniz parçası.

Isletme Hedefleri:

- Dogal ortamı, ekosistemleri ve çeşitleri mümkün olduğu kadar tahribata ugratmadan korumak
- Mevcut ekolojik süreçleri muhafaza etmek için genetik kaynakları, dinamik ve gelişmiş durumda tutmak
- Yapısal çevre özelliklerini veya çiplak kayaları korumak
- Kapalı Taban bölgeler dahil olmak üzere, bilimsel çalışmalar, çevresel gözetim ve eğitim için her yerden dogal çevre örneklerinin sağlanması
- Dikkatli planlama araştırma ve diğer onaylanmış aktiviteler yoluyla meydana gelebilecek karışıklıkları asgariye indirme
- Halkın bu alanlara girişini sınırlamak

Alan Seçimi için Kistaslar:

- Alan, koruma altına almış olduğu ekosistemin bütünlüğünü ve isletme hedeflerini yerine getirmek için yeterince büyük olmalı
- Alan, önemli oranda insanların doğrudan doğruya müdahalesinden arındırılmış olmalı ve bu durumun da idamesi muhakkak surette sağlanmalıdır.
- Bölgenin biyolojik çeşitliliği korunmalı ve bu da büyük ölçüde aktif yönetim ve dogal ortamın yönetilmesini gerektirmemeli (c.f. Kategori IV)

Kategori 1(b): Dogal Alan: Genellikle bilimsel veya dogal alanları korumak için isletilen koruma alanı

Tanim: Kalıcı ve önemli dogal ortam olmadan, dogal durumunu muhafaza etmek için korunan ve isletilen değişikliğe uğramamış veya çok az değişikliğe uğramış, dogal karakterini ve etkisini koruyan büyük bir kara parçası, ve/veya deniz.

Isletme Hedefleri:

- Gelecek nesillerin, insan elinin uzun bir zaman degmedigi bakir alanlari gözlemlmek ve yararlanamak firsatini elde etmek
- Uzun vadede çevrenin esas olan dogal özelliklerini ve niteliklerini muhafaza etmek
- Ziyaretçilerin fiziksel ve ruhisal refahinin en iyi sekilde korunmasi, simdiki ve gelecek nesiller için dogal alanlarin niteliklerinin muhafaza edilmesi için halkin girisini belli düzeylerde ve modellerde saglamak
- Düşük yogunlukta ve mevcut kaynaklarla dengeli sekilde yasayan yerli insan topluluklarin hayat tarzlarini sürdürmelerini saglamak

Alan Seçimi için Kistaslar:

- Alan yüksek dogal nitelige sahip olmalı, öncelikle doganın gücüyle idare edilmeli, insan müdahalesinden uzak, ve eger önerilmiş gibi isletilmiş ise bu vasiflari korumaya devam etmelidir
- Alan önemli ekolojik, cografik, fiziyo-cografik veya bilimsel, egitimsel, pitoresk veya tarihsel önem tasiyan özelliklere sahip olmalıdır
- Alana basit, sessiz, havayi kirletmeyen ve rahatsız etmeyen seyahat araçlari kullanarak (örneğin, motorlu olmayan) ulastikdan sonra sakin ve huzur verici firsatlar sunmalıdır.
- Alan korunmasi ve kullanımının pratik olmasi açısından yeterince büyük olmalıdır

Kategori II:

Milli Park: Genelinde ekosistemi korumak ve turizm amaçli isletilen koruma alanı

Tanim:

- a) Mevcut ve gelecek nesiller için bir veya birden fazla ekosistemlerin ekolojik bütünlüğünü korumak,
- b) Alanin belli amaçlar için ayrılmis olmasi ve bunu sömürü ve isgalden hariç tutmak,
- c) ruhsal, bilimsel, egitimsel, dinlenme ve ziyaretçiler için firsatlar saglamak için tahsis edilmiş dogal kara ve/veya deniz parçasi. Bunlarin hepsi çevresel ve kültürel olarak birbirine uygun olmalıdır.

Isletme Hedefleri:

- Milli ve uluslararası önem tasiyan dogal ve pitoresk alanlari, ruhsal, bilimsel, egitimsel, dinlenme veya turistik amaçlar için korumak
- Fiziki cografya, biotik toplumlari, genetik kaynaklari, ve çeşitleri temsil eden numunelerin ekolojik istikrari ve çeşitliğini saglamak için, mümkün olduğu kadar daimi hale getirmek

- Alanı doğal veya doğal bir duruma yakın bir düzeyde korumak için, ziyaretçi kullanımını eğitimsel, kültürel ve dinlenme amaçlı olarak işletmek
- Alan belli amaçlar için ayrılmış ve bu amaca uygun olmayanı sömürü ve isgalden hariç tutmak
- Alanın ayrılmasına sebep olan ekolojik, jeomorfik, kutsal veya estetik vasıfların itibarını muhafaza etmek
- Geçinmek için kaynak kullanımı da dahil olmak üzere, yerli halkın ihtiyaçlarını dikkate almak ve bunların yönetimin diğer hedeflerini ters etkilememesini sağlamak

Alan Seçimi için Kıstaslar:

- Alan, ruhsal, bilimsel, eğitimsel, dinlenme ve turistik açıdan önemli olan bitki ve hayvan çeşitlerinin doğal yerlerin ve jeomorfik yerlerin, doğal bölgelerin, pitoresk veya vasıfları olan alanları temsil eden örnekler içermelidir
- Alan, bir veya birden fazla mevcut insan sömürsünden veya isgalinden maddi olarak değişikliğe uğramamış ekosistemi içermek için yeterince büyüklükte olmalıdır

Kategori III:

Milli Eser: Doğa eserlerini korumak için işletilen koruma alanı

Tanım: Bir veya birden fazla doğal veya doğal / kültürel vasıflar içeren ve tabiatında var olan enderliğiyle, estetik nitelikleri ve kültürel önemiyle göze çarpan veya eşsiz olan alanlar.

İşletme Hedefleri:

- Göze çarpan doğal eserleri doğal önemlerinden, eşsiz olduklarından veya kalitelerinden, ve / veya ruhsal çağrışımından dolayı korumak ve saklamak
- Devam edilen hedefe bir bakımda uyumlu olarak araştırma, eğitim, yorum ve halkın takdirini toplamak için fırsatlar sağlamak
- Bundan sonra bölgenin belli amaçlar için ayrılmış olmasına ters düşecek olan sömürü ve isgali engellemek ve ortadan kaldırmak
- Bu fırsatları, yönetimin diğer hedeflerine uygun olacak şekilde yerli halka sunmak

Alan Seçimi için Kıstaslar:

- Alan, bir veya birden fazla göze çarpan ve önemli olan niteliklere (muntazam selalelere, mağalara, kraterlere, fosil yataklara, kum tepelerine ve deniz özellikleri gibi uygun doğal vasıflar yanında eşsiz bitki örtüsüne ve hayvanlara; ve kültürel özellikler yanında belki mağra yaşamına, uçurum tepelerine, veya yerel insanlara miras önemi taşıyan arkeolojik alanlara veya doğal alanlara) sahip olmalıdır
- Doğa bütünlüğünü ve ona birinci derecede ilgili çevreyi korumak için alan yeterince büyük olmalıdır

Kategori IV:

Dogal Yasam/Türler Isletme Alanlari: isletme müdahalesi yoluyla esasen koruma amaci için isletilen koruma alanı

Tanim: Isletme maksatlari için aktif müdahaleye maruz kalan ve böylelikle dogal yasam yerlerinin ve/veya spesifik türlerin ihtiyaçlarini karsilayan dogal kara ve/veya deniz alanlari.

Isletme Hedefleri:

- Önemli türlerin, biotik toplumların veya çevrenin fiziksel özelliklerini korumak ve sürdürmek için, (ki bunlar maksimum isletme için spesifik insan müdahalesi gerektirir), dogal hayat ortamini güvenceye almak
- Bilimsel araştırmayı ve çevresel gözetimi sürdürülebilir kaynak yönetime bagli olarak öncelikli aktiviteler olarak kolaylastırmak
- Halk eğitimi ve ilgili olan dogal hayat ortamının karakterlerin taktirini ve yabani hayat isletme ile ilgili çalışmaların yapılabilmesi için kapsamı sınırlı alanları geliştirmek
- Alanın belli amaçlar için ayrılmış olmasına ters düşecek olan sömürü ve işgali engellemek ve bertaraf etmek
- Bu olanakları, yönetimin diğer hedeflerine uygun olacak şekilde, yerli halka sunmak

Alan Seçimi için Kistaslar:

- Doganın korunması ve türlerin yaşaması için (uygun oldukça ve deniz yem yatakları dahil olmak üzere, üreme alanları, sulak alan, mercan kayalığı, nehrin denize birleştiği yerler, otlaklar, ormanlar veya yumurta dökme (spawning) alanları da dahil olmalı) alan önemli rol oynamalıdır
- Alan, dogal hayat ortamının korunduğu, milli veya yöresel olan bitkilerin veya gelip geçici olmayan veya göç faunasının refahının sağlanması için esas olmalıdır
- Bu dogal ve çeşitlerin korunması isletmeci yetkilinin aktif müdahalesine ve gerekirse dogal hayat ortamının manipülasyonuna bagli olmalıdır (c.f. Kategori 1a)
- Alanın ölçüsü kurulacak türlerin dogal yerlerine olan ihtiyaçlarına baglidir ve bu nispeten küçükten büyüğe doğrudur

Kategori V:

Korunan Kara/Deniz: genellikle koruma ve eğlenceye yönelik isletilen koruma alanı

Tanim: Zaman asımı içerisinde insanların ve doganın birbirini etkilemesi sonucu estetik, ekolojik ve/veya kültürel değer ve yüksek biyolojik çeşitlilik içeren ayrı karakterde bir alan olarak uygun sahil ve denize sahip kara parçası.

İsletme Hedefleri:

- Kara ve / veya deniz'in korunması ve geleneksel arazi kullanımının devami ile doğa ve kültürün uyumlu etkileşimi, sosyal ve kültürel uyumu sağlamak
- Doğa ve toplumların sosyal ve kültürel yapılarının korunması ile uyum içinde olan ekonomik aktiviteleri ve hayat tarzlarını desteklemek
- Peyzajın ve doğal hayat ortamının ve buna bağlı çeşitlerin ve ekosistemlerin çok çeşitliliğini sürdürmek
- Gereksiz arazi kullanımını ve aktivitelerini gerekli olduğu zaman veya sonra ortadan kaldırmak
- Alanın kendilerine has özelliklerine göre eğlence ve turizm yoluyla halkın iyi vakit geçirmesi için olanak yaratma
- Uzun vadede buralarda ikamet eden nüfusun refahına ve bu bölgelerin çevresel korunması için yaratılan kamu desteğine katkıda bulunmak için bilimsel ve eğitimsel aktiviteler teşvik etmek
- Yerel topluma faydalı olmak, servisler (temiz su veya sürdürülebilir turizminden elde edilen gelir gibi) sunabilmek ve refaha katkıda bulunmak için doğal ürünleri (ormandan ve balıkçılıktan elde edilen ürünler gibi) tedarik etmek

Alan Seçimi için Kriterler:

- Alanın kara ve/veya sahil, zengin pitoresk özelliklere sahip ada manzaralı ve buna bağlı farklı doğal hayat ortamları, bitki örtüsü ve hayvanları olmalıdır. Yerleşim alanlarında, yerel adetlerde ve inançlarda belirgin olan eşsiz ve geleneksel alan kullanım modelleri ve sosyal kurumları ile.
- Alanların kendilerine has özelliklerine göre eğlence ve turizm yoluyla halkın iyi vakit geçirmesi için olanak yaratması

Kategori VI:

Kaynak Koruma Alanı İşletmeciliği: Doğal ekosistemlerin devamlı kullanımı için işletilen koruma alanı

Tanım: Biyolojik çeşitliliği uzun vadeli korumak için ve aynı zamanda toplumun ihtiyaçlarını karşılamak üzere doğal ürünlerin ve hizmetlerin sürdürülebilir akışını sağlamak için çok değişime uğramamış doğal sistemleri içeren alan.

İsletme Hedefleri:

- Uzun vadede bölgenin biyolojik çeşitliliğini ve diğer doğal değerlerini korumak ve sürdürmek
- Sürdürülebilir üretim amaçları için sağlıklı işletme modellerini teşvik etmek
- Doğal kaynak tabanlı bölgenin biyolojik çeşitliliğine zarar vermemesi için başka amaçlar için arazi kullanımından dışlanmasını korumak
- Yöresel ve milli gelişmeye katkıda bulunmak

Alan Seçimi için Kistaslari:

- Alanin en azindan üçte ikisi dogal durumda olmalı ve böyle kalması için plan yapılmalı ki buna sınırlı değişime uğramış ekosistemler dahil olabilir, fakat büyük ticari tesisler dahil değildir
- Alan, uzun vadede dogal değerlere zarar vermeyecek şekilde sürdürülebilir kaynak kullanımı içermek için yeterince büyük olmalıdır
 - Alan içerisinde işletmeden sorumlu bir kişinin bulunması gereklidir

EK - D

UNOPS Tarafından Finanse Edilmesi Mükün Üç Muhtemel Projenin Taslagı

Bu rapor, UNOPS tarafından finanse edilebilmesi için uygun olan üç muhtemel projeye değinmektedir. UNOPS Proje Gelistirme Sorumlusu olan Sn. Theore Hansen ile yapmış olduğumuz görüşmeler çerçevesinde prensip olarak üç projeye sıcak bakmaktadır. Belki, 1. ve 3. Projeler için önerilerimiz mevcut projelere ilave olarak takip edilebilir, fakat bu UNOPS tarafından değerlendirilecektir.

Her öneri, kısaca açıklanmıştır: Hedeflerde (terms of reference) daha detaylı çalışma önerilen öncülük eden kurum tarafından, UNOPS personeli ile istisare halinde geliştirilebilir.

1. Projenin Önerisi: Kuzey Kıbrıs'ta koruma alanları için sistem planinin hazırlanması

Rasyonel: bu projenin nedenleri, raporumuzda mevcuttur. Su anda, genel olarak çok çeşitli korunmaya, etkili hükümet ve sivil toplum örgütlerinin iyi çalışmalarına rağmen, özellikle koruma altındaki bölgelerde sistematik veya stratejik bir yaklaşım yoktur. Böyle bir sistem planini amaçları ve içindeki temel unsurlar, yukarıdaki 7. Bölümde ve Ek. C'de belirtilmiştir.

Hedef: Kuzey Kıbrıs'ta koruma alanlarının geliştirilmesi için bir plan hazırlamak – bk. Ek. C ve D.

Çalışmanın kapsamı: eğer çalışma etkili olacak ise, geliştirilecek olan plan mevcut ihtiyaçları ve öncelikleri yansıtmalı ve bunu yürütecek kişiler tarafından "sahiplenmeli"dir. Dolayısıyla, Kuzey Kıbrıs'ta koruma alanları için sorumlu olacak kişiler plani yürütmekle sorumlu olmalıdır ve buna diğer ilgili tarafların da katkıda bulunmaları gerekmektedir. Eğer Kuzey Kıbrıs'taki farklı ilgili çevreler, yerel hükümet, sivil toplum örgütleri, belki de bazı üniversiteler, özellikle bakanlıklar ve diğer ilgili taraflar arasında yapıcı bir ortaklık gelişirse, plan daha da etkili olacaktır. Koruma alanlarında ve çevresinde oturan yerel halkın da katılımını sağlamak gerekmektedir. Bu yaklaşıma desteği sağlamlaştırmak için Bölüm 13'te bahsetilen Ginger Group etkili bir araç olabilir.

Her olayda kullanılan "dogru" bir yöntem olmadığı gibi, çevre, orman, planlama, arkeoloji ve turizm dairelerinde çalışan elemanların tecrübelerini ve bilgilerini aktarmalarına ihtiyaç vardır. Plan hazırlama yöntemi yerel kapasiteyi geliştirmek için yapılmalıdır. Eğer dışardan danışman kullanılacak ise, 2-3 yerli kişinin de onlarla birlikte çalışmaları istenmelidir.

Çalışma programı aşağıdaki kutuda belirtilen aşamaları içerebilir:

Kuzey Kıbrıs'ta koruma alanları için sistem planının hazırlanması için bazı görevler

- koruma alanları sistemi için milli düzeyde rasyonel bir rapor hazırlamak;
- koruma alanı sisteminin milli düzey'deki hedeflerini ve performans göstergelerini içeren bir rapor hazırlamak;
- koruma alanlarının planlama ve yönetiminde toplumun katılımını sağlamak için taslak protokol hazırlamak;
- Kuzey Kıbrıs'ta çok çeşitliliğin ve çevrenin korunması ile ilgili mevcut durumu kapsamlı olarak değerlendirmek;
- Kuzey Kıbrıs'ta önemli çok çeşitliliği (biodiversity) peyzajı olan bölgeleri değerlendirmek (bu mevcut kaynaklarla yapılabilir ve yeni bir teftiş çalışması gerektirmiyor)*
- Koruma alanlarını tanımak ve onların yönetimini sağlamak için mevcut olan yasal ve diğer mekanizmaları uygun olan IUCN koruma alanları yönetim kategorilerini kullanarak, tekrar gözden geçirmek;
- Çok çeşitliliğin örneklerini temsil eden araçların en uygun koruma yöntemlerini ve önemli milli mirası ve kültürel miras kaynaklarını koruma altındaki alanın en uygun mekanizması olup olmadığını entegre ederek değerlendirmek;
- Koruma alanlarının nerede ve hangi IUCN kategorisinde gerekli olduğunu tesbit etmek;
- Dairelerin ve hükümetin farklı düzeyler ve farklı sektörler arasında koordinasyonunu düzenlemek için mekanizmalar önermek;
- İlgili tarafların kendileri için uygun olan koruma alanları modellerini görebilmeleri için bu alanda seminer ve atelye çalışması yapmak (bu yurt dışında seyahat etme gerektirebilir)
- Farklı daireler, hükümet düzeyleri, sivil toplum örgütleri, vs. arasında düzenli olarak fikir alış-verisi yapılması için bir forumun sağlanması (örneğin, belirli aralıklarla çıkan gazete, elektronik haber tahtası – (electronic notice board))

* UNOPS, Kuzey Kıbrıs'ta Ekolojik Önem Tasiyan Alanları tesbit etmek için SID(Uluslararası Kalkınma Derneği) tarafından sunulan bir proje çalışmasına finansman desteği sağlamaktadır. Böyle bir proje olmaması olsaydı mutlaka o da bu rapor içerisinde yer almış olurdu.

2. Projenin Önerisi: Karpaz Yarımadası'nda Kus Rasathanesi (Gözlem Merkezi) Kurmak

Rasyonel: Yukarıdaki 3. bölümde, Karpaz Yarımadasının göç eden kuşlar için önemi belirtilmiştir. Bu kuşların hareketleri hakkında bilimsel çalışmalar yapılması amacıyla rasathane milli ve uluslararası değerlere hizmet edecektir.

Hedef: bu tür gözlem merkezinin kurulması için işletme ve fizibilite planı hazırlamak; onaya sunmak ve onaylanması halinde uygulama aşamasına geçmek

Çalışmanın kapsamı: Karpaz'daki kus gözlem merkesinin potansiyelini aşağıdakileri dikkate alarak izlemek: bölgeden geçen çok sayıda göç eden kuşların sayısı; çevredeki kaplumbağa araştırma merkezinin varlığı; başka yerlerde benzer gözlem merkezlerinin deneyimleri; yurt dışındaki ve yerel insanların böyle bir merkezi nasıl çalıştıracaklarına karşı muhtemel ilgi; böyle bir gözlem merkezinin çevresel etkisini en asgariye indirmek; uygulanacak olan bilimsel ve eğitimsel programları; tesisatta temel yerleşme yerlerinin alanı; gerekli olabilecek finans ve bunun nereden sağlanacağı. Bu analizden çıkacak sonuçlara göre, yetkililer tarafından onaylanması halinde, UNOPS'dan daha fazla destek almak fikriyle, bir öneri hazırlamak.

Öncülük: İdeal olarak öncülük yerli sivil toplum örgütü, Kuskor, tarafından yapılmalıdır ve Peter Flint'in tavsiyeleri, belki de Birdlife International ve İngiltere'deki RSPB'in yardımları da dikkate alınmalıdır.

3. Projenin Önerisi: Kuzey Kıbrıs'ta koruma alanlarına ağırlık vererek, doğaya dayalı turizmin potansiyelini ölçmek için bir araştırmanın yapılması

Rasyonel: İnanıyoruz ki, Avrupa ve daha uzak yerlerdeki deneyimlere dayanarak, büyüyen uluslararası turizm pazarında koruma alanlarına yönelik turizme muhtemel ilgi vardır; ve bu pazara hizmet verecek olan Avrupa'daki birçok ülkede insanların artan beceri ve deneyimleri mevcuttur. Fakat, şu anda pazarın potansiyeli ve ihtiyaçları az anlaşılmaktadır; ayrıca potansiyel insanlarına yansımamıştır.

Hedef: Kuzey Kıbrıs'ta koruma alanları sistemini geliştirmeye yönelik potansiyel ziyaretçilerin pazarını araştırmak ve bu tür işlere (ventures) insanların yapacakları yatırım kaynaklarını tesbit etmek.

Çalışmanın kapsamı: İstenilen çalışma genellikle Kuzey Kıbrıs dışında yapılmalıdır. Görülüyor ki, İngiltere, Almanya, Hollanda ve İskandinav'ya gibi ülkeler potansiyel turist pazarı için en ümit verici ülkelerdir. Bu ülkeler yanında, İtalya, Fransa, Türkiye ve İspanya'da da bu alanda etkin deneyim ve bilgisi olan insanların gerek görüş ve tecrübelerinden ve gereksede yatırım imkanları tanımadan faydalanılabilir. Fakat göz önünde bulundurulacak önemli bir faktör şu olmalıdır, insanların neler sunabilecekleri konusunda dikkatli davranmak, iyi bir işletmecilik yanında çevreye duyarlı olmaları da özellikleri arasında bulunmalıdır. Bu uygulamanın faaliyet alanı sadece konaklama açısından değerlendirilmemeli yeşil alanlarla ilgili tanıtma ve pazarlama deneyimlerinden de faydalanılmalıdır.

Öncülük: Turizm Dairesi'ne bağlı, ayrıca bu alanda aktivitelerini geliştirmek isteyen yerel turizm kuruluşlarının konsorsiyumu ile birlikte yapılmalıdır..